



VÝROČNÍ ZPRÁVA
FINANČNÍ SPRÁVY
2016



VÝROČNÍ ZPRÁVA
FINANČNÍ SPRÁVY
2016

OBSAH

1/ ÚVODNÍ SLOVO GENERÁLNÍHO ŘEDITELE	5
2/ EVIDENCE POČTU DAŇOVÝCH SUBJEKTŮ	8 — 9
3/ VÝVOJ INKASA NEJVÝZNAMNĚJŠÍCH DANÍ	10 — 21
4/ KONTROLNÍ ČINNOST A POSTUPY PŘI SPRÁVĚ DANÍ	22 — 29
5/ KLÍČOVÉ AGENDY FINANČNÍ SPRÁVY	30 — 37
6/ MEZINÁRODNÍ SPOLUPRÁCE PŘI SPRÁVĚ DANÍ	38 — 43
7/ VZTAHY S VEŘEJNOSTÍ	44 — 47
8/ ZAMĚSTNANCI FINANČNÍ SPRÁVY	48 — 51
9/ HOSPODAŘENÍ FINANČNÍ SPRÁVY	52 — 55
10/ VEDENÍ ORGÁNŮ FINANČNÍ SPRÁVY	56 — 57



Úvodní slovo generálního ředitele

Vážené kolegyně, kolegové, dámy a pánové,

Je mi příjemnou povinností uvést Výroční zprávu Finanční správy, která přináší informace o činnosti úřadu za rok 2016, a to jak z oblasti správy daní, tak i ze správy nedaňových agend, jako je hospodaření úřadu, vývoj v oblasti lidských zdrojů, vztahů s veřejností či mezinárodní spolupráce.

V roce 2016 byly zavedeny dva klíčové nástroje. Prvním z nich je kontrolní hlášení, které je namířené proti fenoménu karuselových (řetězových) podvodů a uplatňování odpočtů DPH na základě zfalšovaných faktur. Výsledky za rok 2016 jasně ukázaly, že kontrolní hlášení funguje a má pozitivní dopad do státního rozpočtu. Inkaso DPH v roce 2016 meziročně vzrostlo o 17,9 mld. korun (o 5,4 %), z toho vlivem kontrolního hlášení o 11,7 mld. korun, což je téměř o 3 mld. korun více, než bylo plánováno. Druhým nástrojem je elektronická evidence tržeb, jejímž cílem je zamezení krácení tržeb a narovnání podnikatelského prostředí. Od počátku roku 2016 probíhala její intenzivní příprava a v prosinci 2016 byla úspěšně spuštěna pro oblast ubytovacích a stravovacích služeb. V dalších letech se postupně ve třech fázích zapojí podnikatelé z obchodu, dopravy, zemědělství, řemesel a výrobních činností. Výsledky elektronické evidence tržeb se teprve ukážou v dalších letech, nicméně očekáváme, že po náběhu všech fází přinese celkem 18 mld. korun navíc do státního rozpočtu.

Nadále probíhá úspěšná spolupráce v rámci Daňové Kobry, která odhalila celou řadu daňových podvodů a za rok 2016 zachránila státnímu rozpočtu celkem 3,385 mld. korun. V minulém roce došlo také k řadě změn, které měly vliv na správ-



ní praxi Finanční správy. Zohledněné byly především novely prováděcích vyhlášek k zákonu o účetnictví v aplikaci EPO. Bylo zavedeno zjednodušené dvoustránkové přiznání k dani z příjmů fyzických osob pro poplatníky, kteří mají příjmy pouze ze závislé činnosti. V návaznosti na platnost a účinnost novelizací právních předpisů byly zapracovány úpravy příjmových daní, daně z nemovitých věcí a daně z hazardních her.

Zkrátka rok 2016 byl plný důležitých úkolů a přinesl celou řadu příznivých změn zejména v oblasti lepšího výběru daní a boje s daňovými úniky. Věřím, že příští rok bude alespoň stejně úspěšný jako ten letošní.

Ing. Martin Janeček, generální ředitel

Evidence počtu daňových subjektů

Finanční správa ČR statisticky sleduje počet subjektů evidovaných v agendách správců daní a počet subjektů ekonomicky „aktivních“ ve sledovaném období. Za rok 2016 správci daní evidovali 9 302 567 unikátních daňových subjektů. Počty daňových subjektů za rok 2016 v členění podle jednotlivých daní uvádí následující tabulka.

Tabulka č. 1: Přehled počtu daňových subjektů za rok 2016 podle jednotlivých daní

k 31. 12. 2016

Druh příjmu	Počet daňových subjektů	
	evidovaných*	aktivních**
Daň z přidané hodnoty	857 719	556 684
Daň z příjmů PO	596 692	590 248
Daň z nabytí nemovitých věcí	347 347	221 807
Daň z příjmů FO - podávajících příznání	3 401 160	2 129 673
Daň z příjmů FO - záv. činnost	688 623	549 706
Daň z příjmů - zvláštní sazba (§ 36)	568 221	472 743
Daň silniční	1 123 113	819 295
Daň dědická, darovací a z přev. nemovitostí	582 914	1 579
Daň z nemovitých věcí	4 816 642	3 960 311
Odvod z elektřiny ze slunečního záření	9	5
Odvod z loterií	934	516
CELKEM	12 983 374	9 302 567

* Údaje o daňových subjektech aktivních vůči FS.

** Údaje o daňových subjektech ekonomicky aktivních ve sledovaném období.

Pozn.: za rok 2015 byly oproti předcházejícím obdobím u druhu příjmu „odvod z elektřiny ze slunečního záření“ upraveny podmínky výběru.

Každým rokem se tyto počty u některých daní navyšují, např. u daně z příjmů FO o 3,94 % oproti roku 2015, nebo mírně snižují, např. daň silniční o nepatrných 0,05 % oproti roku 2015. Aktivní počet daňových subjektů celkem v roce 2016 meziročně vzrostl o 0,98 % a oproti roku 2014 dokonce o 1,52 %.

Vývoj inkasa u nejvýznamnějších daní

V roce 2016 dosahovala v České republice předepsaná daňová povinnost (daně staré a nové daňové soustavy) 690 878 mil. Kč a inkasováno bylo celkem 732 202 mil. Kč, což představuje výtěžnost ve výši 106,0 %. Základní údaje o daňových povinnostech a inkasu za vybrané druhy daňových příjmů za rok 2016 shrnuje tabulka č. 2. Z ní je také patrné, jak se inkaso nadále rozvíjí a u většiny nejvýznamnějších daní především roste.

V porovnání s rokem 2015, kdy celkové inkaso daní staré a nové daňové soustavy dosáhlo 670 216 mil. Kč, došlo k nárůstu celkového výnosu za vybrané daně na všech finančních úřadech o částku 61 986 mil. Kč, což představuje téměř dvojnásobný nárůst oproti meziročním přírůstkům v letech 2012 - 2015 tj. o 9,2 %. K nejvyššímu nárůstu hodnot inkasa v roce 2016 při meziročním srovnání výnosů za všechny vybrané daně došlo u daně z příjmů právnických osob o 18 261 mil. Kč, tj. o 13,2 %, dále u DPH o 17 856 mil. Kč, tj. o 5,4 % a u daně z příjmů fyzických osob ze závislé činnosti o 13 267 mil. Kč, tj. o 9,7 %.

Pro srovnání za rok 2014 byla předepsaná daňová povinnost (daně staré a nové daňové soustavy) 605,257 mld. Kč a inkasováno bylo celkem 639,007 mld. Kč, což představovalo výtěžnost ve výši 105,6 %.

Tabulka č. 2: Základní údaje o daňových povinnostech a inkasu za všechny finanční úřady

k 31. 12. 2016 v mil. Kč

Druh příjmu	Daňová povinnost		Inkaso	Rozdíl	Výtěžnost (%)
	sl. 1	sl. 2	sl. 2 - sl. 1	sl. 2 / sl. 1	
DPH - daňová povinnost	612 911	648 570			
DPH - nadměrný odpočet a vrácení daně	-288 807	-299 110			
DPH - CELKEM	324 104	349 460	25 355		107,8
Daně spotřební - CELKEM	-444	5	449		*)
Daň z příjmů PO	150 625	156 401	5 776		103,8
Daň z příjmů srážkou § 36	23 801	24 462	661		102,8
Daň silniční	5 242	5 970	728		113,9
Daň dědická	12	10	-1		87,8
Daň darovací	-303	-351	-47		-
Daň z převodu nemovitostí	-436	176	612		*)
Daň z nabytí nemovitých věcí	12 212	12 697	485		104,0
Daň z příjmů FO - z příznání	3 153	6 849	3 696		217,2
Daň z příjmů FO - záv. činnost	147 397	149 392	1 995		101,4
Daň z nemovitých věcí	10 331	10 582	250		102,4
Odvod z elektřiny ze slunečního záření	2 063	1 926	-137		93,4
Odvod z loterií § 41b odst. 1	2 451	2 448	-3		99,9
Odvod z loterií § 41b odst. 2, 3, 4	7 793	8 004	211		102,7
Ostatní příjmy, odvody a poplatky	2 877	4 172	1 295		145,0
CELKEM NOVÉ DANĚ	690 878	732 202	41 324		106,0
CELKEM STARÉ DANĚ	0	0	0		
CELKEM	690 878	732 202	41 324		106,0
POJISTNÉ CELKEM	232	224	-8		96,7

Pozn.: Součtové rozdíly vyplývají ze zaokrouhlování na celé mil. Kč.

*) Výtěžnost nelze stanovit neboť je hodnota daňové povinnosti záporná.

DAŇ Z PŘÍJMŮ PRÁVNICKÝCH OSOB

Celkový výnos daně z příjmů právnických osob (DPPO) z příznání dosáhl za rok 2016 hodnoty 156 401 mil. Kč, což představuje meziroční přírůstek ve výši 18 261 mil. Kč, tj. o 13,2 % víc než v roce 2015.

Inkaso daně z příjmů právnických osob z příznání v roce 2016 dosáhlo nejvyšší hodnoty za posledních 8 let. Nedosáhlo však úrovně předkrizového období, kdy v roce 2008 bylo vybráno téměř 173 590 mil. Kč. V letech 2009 až 2011 následoval jeho výrazný pokles v důsledku celosvětové hospodářské krize a legislativních změn přijatých zákonem o stabilizaci veřejných rozpočtů spočívajících v postupném snižování základní daňové sazby. Pro zdaňovací období 2007 činila sazba 24 % oproti současné sazbě 19 %. Ekonomické oživení započaté v průběhu roku 2013 se pak v důsledku zákonných lhůt splatnosti DPPO z příznání projevilo v inkasu až v roce 2014, kdy dosáhlo úrovně 123 179 mil. Kč. V roce 2016 započatý příznivý trend pokračoval a inkaso DPPO z příznání vzrostlo na 156 401 mil. Kč, což je jeho třetí nejvyšší úroveň od účinnosti nové daňové soustavy, tj. od roku 1993. Úhrnná částka předpisů na debetních stranách osobního daňového účtu této daně za rok 2016 vzrostla oproti roku 2015 téměř o 13 800 mil. Kč.

Tabulka č. 3: Vývoj inkasa na dani z příjmů právnických osob v letech 2012 – 2016

v mil. Kč

Rok	2012	2013	2014	2015	2016	Index (%) 16/15	Rozdíl 16-15
Daňové inkaso	120 461	113 052	123 179	138 140	156 401	113,2	18 261
Předepsáno	123 914	111 959	114 819	136 850	150 625	110,1	13 775
Výtěžnost (%)	97,2	101,0	107,3	100,9	103,8	-	-

DAŇ Z PŘÍJMŮ FYZICKÝCH OSOB Z PŘIZNÁNÍ

Celorepubliková výše inkasa dosáhla za rok 2016 částky 6 849 mil. Kč. Meziroční nárůst inkasa u daně z příjmů fyzických osob (DPFO) podávajících přiznání tak činil 4 351 mil. Kč. Inkaso DPFO roku 2016 značně převyšuje hodnoty inkasa za předchozí kalendářní roky. Rozhodujícím důvodem tohoto nárůstu bylo hospodaření oživení ve většině odvětví české ekonomiky. Pozitivní působení růstu ekonomiky bylo posíleno také některými legislativními vlivy, a to zejména:

- pokračující vliv solidárního zvýšení daně,
- pokračující vliv omezení výše tzv. výdajových paušálů (výdajů stanovených procentem z příjmů),
- pokračující vliv omezení možnosti čerpat slevu na dani na manželku/manžela bez vlastních příjmů v případě užití paušálních výdajů,
- pokračující vliv omezení možnosti čerpat daňové zvýhodnění na vyživované dítě v případě užití paušálních výdajů, nebo
- zpřísnění podmínek pro odečet zaplacených příspěvků na penzijní připojištění a doplňkové penzijní spoření od základu daně.

Naopak negativně na inkaso dopadlo zavedení nové slevy na dani za umístění dítěte, a to ve výši výdajů prokazatelně vynaložených poplatníkem za umístění vyživovaného dítěte poplatníka v zařízení péče o děti předškolního věku včetně mateřské školy. Tuto slevu mohli poplatníci poprvé uplatnit v rámci daňového přiznání za zdaňovací období 2014 v roce

2015, a to ve výši 8 500 Kč. Negativní dopad na inkaso byl vyčíslen ve výši 0,45 mil. Kč. Negativně se na inkasu podepisuje také stále se zvyšující počet poplatníků, kteří podávají daňové přiznání například pouze s příjmy ze závislé činnosti a mají nárok na vratitelný přeplatek.

V roce 2016 došlo k poklesu podaných daňových přiznání oproti předchozímu roku, neboť již odpadl důvod k podávání daňových přiznání za účelem dodatečného uplatnění základní slevy na poplatníka u pracujících starobních důchodců tak, jak tomu bylo za zdaňovací období roků 2013 a 2014.

V rámci klientského přístupu pracovníci Finanční správy ČR již několik let zajišťují servis poplatníkům v době podávání daňových přiznání tím, že po dohodě se zástupci měst a obcí navštěvují vybrané obce a přímo na místě vybírají daňová přiznání a odpovídají na dotazy poplatníků. Ke zvýšení komfortu přispívá i prodloužení pracovní doby na finančních úřadech v tomto období.

Přestože se stále zdokonaluje aplikace pro elektronické podání daňových přiznání (EPO), a tento způsob by na straně územních finančních orgánů přinesl snížení pracnosti, zatím tuto možnost využívá poměrně malý počet poplatníků. V roce 2016 bylo na DPFO elektronicky podáno přes 226 tisíc daňových přiznání. Z toho jen necelých 61 tisíc přiznání mělo zaručený elektronický podpis.

Tabulka č. 4: Vývoj inkasa na dani z příjmů fyzických osob z přiznání v letech 2012 - 2016 v mil. Kč

Rok	2012	2013	2014	2015	2016	Index (%) 16/15	Rozdíl 16-15
Daňové inkaso	3 261	2 680	1 128	2 498	6 849	274,2	4 351
Předepsáno	2 828	1 180	-1 767	1 375	3 153	229,2	1 777
Výtěžnost (%)	115,3	227,1	-	181,7	217,2	-	-

DAŇ Z PŘÍJMŮ FYZICKÝCH OSOB ZE ZÁVISLÉ ČINNOSTI

V roce 2016 došlo u daně z příjmů fyzických osob ze závislé činnosti k meziročnímu přírůstku inkasa ve výši 13 267 mil. Kč. Finanční správa vybrala 149 392 mil. Kč.

Meziroční růst inkasa daně z příjmů fyzických osob ze závislé činnosti mimo jiné vyvolalo zvýšení ekonomického růstu a s tím spojené zvýšení mezd a zvýšení míry zaměstnanosti, která v roce 2016 dosáhla nejvyšší úrovně v historii ČR. Český trh práce zažil v roce 2016 vrcholné období, kdy míra zaměstnanosti 15-64letých dosáhla rekordní úrovně 72,2 %.

Tabulka č. 5: Vývoj inkasa na dani z příjmů fyzických osob ze závislé činnosti v letech 2012 - 2016

v mil. Kč

Rok	2012	2013	2014	2015	2016	Index (%) 16/15	Rozdíl 16-15
Daňové inkaso	119 787	126 134	130 867	136 125	149 392	109,7	13 267
Předepsáno	117 623	122 721	135 207	135 458	147 397	108,8	11 939
Výtěžnost (%)	101,8	102,9	96,8	100,5	101,4	-	-

DAŇ Z PŘIDANÉ HODNOTY

Na dani z přidané hodnoty (DPH) bylo za rok 2016 dosaženo inkasa ve výši 349,7 mld. Kč (z toho 349,46 mld. Kč vybraly finanční úřady a 0,26 mld. Kč celní úřady). Oproti předchozímu roku došlo k jeho navýšení o 17,9 mld. Kč, tj. o 5,4 %.

Příjmem státního rozpočtu je z uvedeného celkového inkasa částka 245,7 mld. Kč. Ačkoli příjmy státního rozpočtu z DPH meziročně vzrostly o 9,1 mld. Kč, tj. o 3,8 %, rozpočtem stanovená částka (247,7 mld. Kč) byla naplněna pouze na 99,2 %. Úroveň plnění státního rozpočtu i porovnání s touto hodnotou loňského roku je do jisté míry ovlivněno změnou rozpočtového určení daní. Od 1. 1. 2016 připadá z celostátního výnosu DPH 70,25 % státnímu rozpočtu, 20,83 % obcím a 8,92 % krajům. Dochází tím ke snížení podílu státního rozpočtu na celkovém inkasu daně o 1,06 % ve prospěch podílu připadajícího na kraje. Změna rozpočtového určení daní představuje částku 3,7 mld. Kč, o kterou je snížen podíl státního rozpočtu na celkovém inkasu DPH.

Zvýšení výběru DPH v meziročním srovnání lze přičíst zejména vyšší efektivitě výběru daně díky zavedení kontrolního hlášení v roce 2016, což lze doložit zejména výše zmiňovaným poklesem hodnoty nadměrných odpočtů.

Významným faktorem negativně ovlivňujícím celkovou úroveň inkasa je skutečnost, že rozpočet byl sestavován s předpokladem spuštění elektronické evidence tržeb dříve než v prosinci 2016.

Jedním z nejdůležitějších nástrojů v boji s daňovými úniky, a tedy příznivě ovlivňující inkaso DPH, je režim přenesení

daňové povinnosti, a to zejména ve stavebnictví, které bylo do tohoto režimu implementováno v roce 2012. Jde o institut zamezující daňovým únikům z titulu neuhrazení daňové povinnosti poskytovatelem zdanitelného plnění. V roce 2016 došlo k dalšímu rozšiřování komodit, na které režim přenesení daňové povinnosti dopadá. Od 1. 2. 2016 na dodání elektřiny, plynu a dodání certifikátů elektřiny a od 1. 10. 2016 na poskytnutí služby elektronických komunikací.

Příznivý dopad mají také opatření proti daňovým únikům zavedená do zákona o dani z přidané hodnoty od roku 2013, tj. institut nespolehlivého plátce a zveřejňování účtů v registru plátců DPH, obojí i návazně na rozšíření titulů pro ručení příjemce zdanitelného plnění za daň nezaplacenou poskytovatelem zdanitelného plnění. Uvedené nástroje pro boj s daňovými úniky mají svým charakterem zejména preventivní účinek.

Tabulka č. 6: Vývoj inkasa na dani z přidané hodnoty v letech 2012 - 2016 v mil. Kč

Rok	2012	2013	2014	2015	2016	Index (%) 16/15	Rozdíl 16-15
Předepsáno	553 605	595 833	604 287	649 445	612 911	94,4	-36 533
Daň. inkaso	544 411	571 726	618 273	642 388	648 570	101,0	6 182
Výtěžnost (%)	98,3	96,0	102,3	98,9	105,8	-	-
Nadměrný odpočet	-266 359	-263 426	-295 611	-310 784	-299 110	96,2	11 674
CELKEM	278 052	308 300	322 662	331 604	349 460	105,4	17 856

Pozn.: Součtové rozdíly vyplývají ze zaokrouhlování na celé mil. Kč.

DAŇ Z NEMOVITÝCH VĚCÍ

Oproti roku 2015 došlo v roce 2016 k nárůstu částky předepsané daně z nemovitých věcí o 81 mil. Kč na 10 331 mil. Kč. Inkaso této daně se přitom zvýšilo z 10 313 mil. Kč na 10 582 mil. Kč, tj. o 269 mil. Kč. Po mírném poklesu v roce 2014 se tak jedná o návrat k dlouhodobému trendu růstu předepsané daně i jejího inkasa.

Nárůst předepsané částky daně z nemovitých věcí je především výsledkem intenzivní kontrolní a vyhledávací činnosti pracovníků finančních úřadů s využitím kontrolních funkcí systému ADIS, umožňujících vyhledávání nepřiznaných nebo nesprávně přiznaných nemovitých věcí na základě porovnání údajů v daňových přiznáních s údaji uvedeným v katastru nemovitostí.

Tabulka č. 7: Vývoj inkasa daně z nemovitých věcí v letech 2012 - 2016 v mil. Kč

Rok	2012	2013	2014	2015	2016	Index (%) 16/15	Rozdíl 16-15
Daňové inkaso	9 541	9 847	9 910	10 313	10 582	102,6	269
Předepsáno	9 576	9 855	9 828	10 250	10 331	100,8	81
Výtěžnost (%)	99,6	99,9	100,8	100,6	102,4	-	-

DAŇ DĚDICKÁ, DAROVACÍ A Z PŘEVODU NEMOVITOSTÍ, DAŇ Z NABYTÍ NEMOVITÝCH VĚCÍ

Dne 1. 1. 2014 nabylo účinnosti zákonné opatření Senátu č. 340/2013 Sb., o dani z nabytí nemovitých věcí, které zrušilo zákon č. 357/1992 Sb., o dani dědické, dani darovací a dani z převodu nemovitostí, ve znění pozdějších předpisů, ale v souladu s přechodným ustanovením se i nadále v případech, kdy předmět daně vznikl do 31. 12. 2013, vybírá daň dědická, daň darovací a daň z převodu nemovitostí. Inkaso daně z převodu nemovitostí se tak i nadále postupně výrazně snižuje, neboť u převážné většiny převodů nemovitostí, na něž se tato daň vztahuje, již bylo daňové řízení ukončeno. Naopak se výrazně zvyšuje inkaso daně z nabytí nemovitých věcí, kterou je od 1. 1. 2014 zdaňováno nabytí vlastnického práva k nemovitým věcem.

K 1. 1. 2014 došlo k transformaci daně dědické a daně darovací pod daně z příjmů. Inkaso daně dědické je již několik let zcela nevýznamné, v tomto roce činí 10 mil. Kč. Inkaso daně darovací ve srovnání s rokem 2015, kdy činilo -4 434 mil. Kč, se zvýšilo na částku -351 mil. Kč. Ve srovnání s rokem 2015 je výše celkového inkasa mnohem méně negativně ovlivňována vratkami daně darovací na základě rozhodnutí Odvolacího finančního ředitelství dle závěru Nejvyššího správního soudu. V roce 2016 byla daňovým subjektům z tohoto titulu vrácena celková částka 351 mil. Kč, v roce 2015 činila vrácená částka 4 456 mil. Kč

Tabulka č. 8: Vývoj inkasa daně dědické v letech 2012 - 2016

v mil. Kč

Rok	2012	2013	2014	2015	2016	Index (%) 16/15	Rozdíl 16-15
Daňové inkaso	71	76	59	31	10	33,5	-21
Předepsáno	75	72	62	28	12	41,6	-17
Výtěžnost (%)	94,7	105,6	95,2	110,7	87,8	-	-

Tabulka č. 9: Vývoj inkasa daně darovací v letech 2012 - 2016

v mil. Kč

Rok	2012	2013	2014	2015	2016	Index (%) 16/15	Rozdíl 16-15
Daňové inkaso	3 368	108	74	-4 434	-351	-	4 083
Předepsáno	3 359	93	63	-4 588	-303	-	4 285
Výtěžnost (%)	100,3	116,1	117,5	-	-	-	-

Tabulka č. 10: Vývoj inkasa daně z převodu nemovitostí v letech 2012 - 2016

v mil. Kč

Rok	2012	2013	2014	2015	2016	Index (%) 16/15	Rozdíl 16-15
Daňové inkaso	7 660	8 894	3 686	210	176	83,8	-34
Předepsáno	7 365	8 581	4 607	308	-436	-	-744
Výtěžnost (%)	104,0	103,6	80,0	68,2	-	-	-

Tabulka č. 11: Inkaso daně z nabytí nemovitých věcí za rok 2016

v mil. Kč

Rok	2016	Index (%) 16/15	Rozdíl 16-15
Daňové inkaso	12 697	115,6	1 714
Předepsáno	12 212	118,6	1 915
Výtěžnost (%)	104,0	-	-

ODVOD Z LOTERIÍ A JINÝCH PODOBNÝCH HER

Daňové inkaso z odvodů za rok 2016 činí celkem 10 452 mil. Kč, což ve srovnání s roky 2014 a 2015, kdy inkasa činila 7 922 mil. Kč a 8 100 mil. Kč, představuje nárůst. Je tvořeno odvodem z loterií a jiných podobných her (§ 41b odst. 1 zákona o loteriích), kdy 70 % inkasa je příjmem státního rozpočtu a 30 % je příjmem rozpočtu obcí, a dále odvodem z výherních hracích přístrojů a jiných technických herních zařízení (§ 41b odst. 2 až 4 zákona o loteriích), kdy 37 % inkasa je příjmem státního rozpočtu a 63 % je příjmem rozpočtu obcí.

Kromě toho poplatníci v tomto roce poskytli Českému olympijskému výboru částku 659,4 mil. Kč jako peněžní dary na tělovýchovné a sportovní účely. Poskytnutí těchto darů, o které lze snížit až do výše 25 % dílčí odvod z loterií, umožnila novela zákona s účinností od odvodového období 2014. Částka peněžních darů má rostoucí tendenci. V roce 2014 bylo Českému olympijskému výboru odvedeno 430 mil. Kč a v roce 2015 částka činila 527,8 mil. Kč.

Tabulka č. 12: Vývoj odvodů z loterií podle § 41b, odst. 1

v mil. Kč

Rok	2015	2016	Index (%) 16/15	Rozdíl 16-15
Daňové inkaso	1 938	2 448	126,3	510
Předepsáno	1 940	2 451	126,3	511
Výtěžnost (%)	99,9	99,9	-	-

Tabulka č. 13: Vývoj odvodů z loterií podle § 41b, odst. 2, 3, 4

v mil. Kč

Rok	2015	2016	Index (%) 16/15	Rozdíl 16-15
Daňové inkaso	6 162	8 004	129,9	1 842
Předepsáno	6 166	7 793	126,4	1 627
Výtěžnost (%)	99,9	102,7	-	-

POJISTNÉ NA DŮCHODOVÉ SPOŘENÍ

V souvislosti se zrušením II. pilíře důchodového systému („důchodového spoření“) zákona o ukončení důchodového spoření (ZUDS) měl plátcé pojistného (zaměstnavatel) povinnost podat poslední řádné hlášení za prosinec 2015, a to do 20. 1. 2016. Poslední vyúčtování pojistného na důchodové spoření za rok 2015 podával k 1. 4. 2016. S tímto podaným vyúčtováním však nebyla spojena žádná splatnost pojistného. Do konce srpna 2016 mohl plátcé pojistného ještě podat (opožděně) vyúčtování za rok 2015, případně dodatečné vyúčtování za roky 2013 až 2015. Většina podaných vyúčtování byla zpracována, předepsána a vyměřena již v první polovině roku 2016 (zpravidla bez doměrků).

Podle § 19 ZUDS dnem 1. 10. 2016 zanikly veškeré nedoplatky na pojistném. Dále budou vymáhány pouze nedoplatky na příslušenství k pojistnému nebo úrok z prodlení.

Tabulka č. 14: Pojistné na důchodové spoření

v mil. Kč

Rok	2016
Zaplacené pojistné	224
Předepsáno	232
Výtěžnost (%)	96,7

Kontrolní činnost a postupy při správě daní



VYHLEDÁVACÍ ČINNOST

Vyhledávací činnost je nedílnou součástí správy daní, která je prováděna nejen v průběhu řízení, ale často i před jeho zahájením. Její výsledky jsou využívány zejména při přípravě na daňovou kontrolu a mají i přímý vliv na úkony a postupy v daňových řízeních, které je tak možno cíleně zaměřit na rizikové oblasti. Aktivita vyhledávací činnosti primárně sledují zvýšení efektivity a výtěžnosti správy daní včetně snížení časových nároků na provádění vlastní daňové kontroly a racionalizaci procesů v oblasti nalézacího řízení.

V roce 2016 Finanční správa reagovala na vývoj v zavádění nových institutů pro boj s daňovými úniky, kdy v rámci vyhledávací činnosti nově začala využívat data vykázaná v kontrolních hlášeních, jejichž analýzou bylo umožněno lépe detekovat rizikové situace. Nelze ani opomenout, že v závěru roku taktéž Finanční správa reagovala v rámci vyhledávací činnosti na zavedení dalšího nového institutu, tj. elektronické evidence tržeb.

Stejně jako v minulých letech byla v rámci vyhledávací činnosti prověřována a analyzována data a jejich nesrovnalosti při použití režimu přenesení daňové povinnosti, při pořízení a dodání zboží či služeb v rámci členských států EU a rozdíly hodnot dovozu a vývozu vykázaných v daňových příznáních k DPH ve vztahu k informacím z registrů Celní správy. Dále byly shromažďovány informace, které lze efektivně využít v oblasti převodních cen, při prověřování zdanění příjmů ze zahraničí, při uplatňování odčitatelných položek (výzkum a vývoj), při nákupu a prodeji vozidel, při zjišťování majetkových poměrů

daňových dlužníků v oblasti vymáhání a v neposlední řadě k mapování obchodů s rizikovými komoditami za účelem možných daňových úniků při obchodování v řetězci. Vyhledávací činnost byla také využívána při rozhodování správce daně pro uplatnění institutu zajišťovacího příkazu dle § 103 zákona o dani z přidané hodnoty (ZDPH). Dále byl prováděn monitoring a detekce plátců vhodných pro aplikaci institutu nespolehlivého plátce dle § 106a ZDPH.

Rozsah a význam vyhledávací činnosti neklesal ani v roce 2016. Vyhledávací činnost má nejen pozitivní fiskální dopad, ale i významně ovlivňuje efektivitu kontrolní činnosti. Nelze však ani opomíjet preventivní dopady vyhledávací činnosti při správě daní.

MÍSTNÍ ŠETŘENÍ

Místní šetření je využíváno správci daně k opatření prvotních zjištění či důkazů. V rámci tohoto postupu správce daně vyhledává důkazní prostředky a provádí ohledání u daňových subjektů a dalších osob zúčastněných na správě daní, jakož i na místě, kde je to vzhledem k účelu místního šetření nejvhodnější.

V roce 2016 byly prostřednictvím místních šetření ověřovány informace a získávány důkazní prostředky za účelem ověření údajů uváděných v řádných a dodatečných daňových tvrzeních, v rámci dožádání mezi jednotlivými správci daně, pro mezinárodní výměnu informací, pro ověřování registračních údajů a při prověřování podnětů od Policie České republiky, Celní správy, veřejnosti a jiných orgánů veřejné správy či jako podklad pro rozhodnutí o případné delegaci daňového subjektu a s tím spojenou vyhledávací činností zaměřenou na zjištění tzv. „virtuálních sídel“. V neposlední řadě bylo místní šetření využíváno pro získávání podkladů pro posouzení podmínek pro vydání zajišťovacích příkazů. Útvary vymáhání využívaly místní šetření zejména k prověření, a k dohledání majetku.

V rámci správy DPH bylo místní šetření využíváno zejména při prověřování nesouladů z výstupů vytvářených analytickými nástroji z nově zavedeného institutu kontrolního hlášení, kdy bylo ověřováno, zda došlo k uskutečnění deklarovaných služeb, dodání zboží nebo zda k tomuto uskutečnění došlo k deklarovanému datu uskutečnění zdanitelného plnění.

V návaznosti na rušení registrací DPH bylo prostřednictvím místních šetření ověřováno, zda byly naplněny zákonné podmínky pro jejich zrušení. Institut místního šetření byl dále využíván pro správu daně z nemovitých věcí a z nabytí nemovitých věcí. V rámci správy DPPO bylo místní šetření využíváno zejména při ověřování údajů uvedených daňovými subjekty v dotazníku k převodním cenám či při ověřování informací získaných v rámci mezinárodní výměny informací. U DPFO bylo místní šetření aplikováno především k ověřování správného uplatňování nezdaniitelné části základu daně (např. u odečtu úroků z úvěrů), slev na dani a daňového zvýhodnění, a to za účelem stanovení daně ve správné výši.

Od roku 2016 se místní šetření začalo aplikovat i pro nově zavedené nástroje v boji s daňovými úniky, kterými jsou například prokazování původu majetku či evidence tržeb.

POSTUP K ODSTRANĚNÍ POCHYBNOSTÍ

Postup k odstranění pochybností je v souladu s daňovým řádem zahajován v případě, má-li správce daně konkrétní pochybnosti o správnosti, průkaznosti, pravdivosti nebo úplnosti podaného řádného a dodatečného daňového tvrzení či dalších písemností předložených daňovými subjekty. I v roce 2016 u pochybností formálního charakteru pokračoval trend využití nejprve méně formální postup vůči osobám zúčastněným na správě daní (telefonické konzultace, e-mail, SMS), kdy značná část zjištěných nesrovnalostí v daňových tvrzeních (nevyplněné řádky, součtové chyby, chybějící přílohy, aj.) byla takto v souladu se základními zásadami správy daní vyřešena.

Postup k odstranění pochybností byl v uplynulém roce použit a ukončen v 19 187 případech a z tohoto celkového počtu bylo 9 374 postupů k odstranění pochybností ukončeno s rozdílem oproti hodnotám deklarovaným daňovými subjekty v daňových tvrzeních, což v procentuálním vyjádření činí 48,9 %. Téměř v polovině prověřovaných případů tedy byly správcem daně zjištěny nesrovnalosti.

Tabulka č. 15: Přehled o počtu a výsledcích postupů k odstranění pochybností k 31. 12. 2016

Daň	Počet ukončených	Počet ukončených s rozdílem	Změna v důsledku postupu k odstranění pochybností (v tis. Kč)		
			Daňové povinnosti	Nadměrného odpočtu	Ztráty
z přidané hodnoty	13 493	7 552	4 193 994	-678 862	
z příjmů PO	1 297	411	285 665		-159 139
z příjmů FO	4 397	1 411	21 798		-8 508
CELKEM	19 187	9 374	4 501 457	-678 862	-167 647

Pozn.: Součtové rozdíly vyplývají ze zaokrouhlování na celé tis. Kč.

DAŇOVÁ KONTROLA

I v roce 2016 přetrvával trend minulých let, kdy institut daňové kontroly byl častěji využíván i před vyměřením daně, a kdy postupy k odstranění pochybností byly v důsledku obsáhlého a časově náročného dokazování převáděny do daňových kontrol.

V roce 2016 bylo provedeno a ukončeno celkem 18 940 daňových kontrol, což představuje pokles o 8 507 kontrol oproti roku 2015 (snížení o 31 %). Snížení počtu daňových kontrol bylo způsobeno především délkou již zahájených daňových kontrol, kde se i nadále projevuje nárůst odhalování rozsáhlých podvodných řetězců, což způsobuje rozsáhlé i časově náročné dokazování u probíhajících daňových kontrol. Pokles počtu ukončených daňových kontrol v zásadě neovlivnil celkovou doměřenou daň, která dosáhla výše 14 510 mil. Kč. Celková doměřená daň klesla oproti roku 2015 o 7,7 %. Změna ztráty v důsledku daňových kontrol dosáhla výše 9 423 mil. Kč. Oproti roku 2015 tedy došlo k výraznému nárůstu snížení ztráty o 8 165 mil. Kč. Největší částí na celkové doměřené dani se podílela

DPH (12 455 mil. Kč), což představuje téměř 85,8 % hodnoty doměřené daně z daňových kontrol celkem. Efektivita na jednu daňovou kontrolu se oproti roku 2015 zvýšila o 33,7 %, tj. na 766 tis. Kč. Vysokého průměrného doměření daně bylo v roce 2016 dosaženo na každém jednotlivém druhu příjmu (na DPH dokonce ve výši téměř 1,5 mil. Kč na jednu daňovou kontrolu).

Vzhledem ke stále náročnějším daňovým kontrolám, při nichž jsou identifikována stále složitější schémata daňových podvodů, je nezbytné zdůraznit pozitivní vliv prohlubující se spolupráce mezi finančními úřady, Celní správou a Policí ČR, a to i v návaznosti na aktivnější spolupráci mezinárodního rozsahu. Největší doměrky byly zaznamenány u DPH, a to především na základě odhalení podvodných řetězců obchodníků s různými komoditami a poskytovateli služeb. Stejně jako v předchozích letech byly v oblasti daňových kontrol na DPPO a DPFO nejčastěji zjištěnými nedostatky nesprávné uplatňování daňových výdajů, zatajené příjmy a jejich krácení, jakožto i nesprávné účtování o nedokončené výrobě či zahrnování osobní spotřeby do daňových výdajů.

Tabulka č. 16: Přehled o počtu a výsledcích daňových kontrol k 31. 12. 2016

v tis. Kč

Druh příjmu	Počet subjektů *	Počet kontrol	Doměřeno z kontrol	Změna ztráty
Daň z přidané hodnoty	532 991	8 351	12 454 914	
Daň z příjmů PO	590 248	2 895	1 759 305	-9 230 269
Daň z příjmů FO - podáv. příznání	1 304 386	3 573	180 733	-193 107
Daň z příjmů FO - záv. činnost	549 706	2 095	57 466	
Daň z příjmů zvl. sazba (§ 36)	472 743	913	49 186	
Daň z nemovitých věcí	3 960 311	89	375	
Daň z nabytí nemovitých věcí	221 807	1	1 438	
Daň dědická darovací a z přev. nemovitostí	1 579	0	0	
Daň silniční	819 295	1 023	6 462	
CELKEM	8 453 084	18 940	14 509 879	-9 423 376

* Údaj Počet subjektů je počtem aktivních DS ve sledovaném období.

PODNĚTY PŘEDANÉ ORGÁNŮM ČINNÝM V TRESTNÍM ŘÍZENÍ

V předchozích obdobích nastavená spolupráce mezi orgány Finanční správy a orgány činné v trestném řízení byla v roce 2016 dále prohlubována a z hlediska vzájemně sdílených zkušeností z trestního a daňového řízení precizována. Byla reflektována zvýšená složitost a především sofistikovanost trestných činů daňového a souvisejícího ekonomického charakteru, s tím, že i prohloubenou spoluprací bylo dosaženo řady úspěchů v boji proti daňové kriminalitě. Vzájemná součinnost je založena na průběžném zvyšování informovanosti o důležitých aktuálních problematikách, sledování tendencí a vývoje trestné činnosti, a to i s využitím nových daňových nástrojů zavedených v průběhu roku 2016, tedy kontrolních hlášení, elektronické evidence tržeb, či prokazování původu majetku.

DAŇOVÁ „KOBRA“

Daňová Kobra je společný tým Národní centrály organizovaného zločinu, Generálního finančního ředitelství a Generálního ředitelství cel. Členové týmu od roku 2014 společně bojují proti daňovým únikům a daňové kriminalitě, a to především v oblasti daně z přidané hodnoty a spotřební daně. Zástupci Daňové Kobry si v rámci zákonných možností operativně vyměňují informace, díky nimž rychle tipují kauzy daňových úniků a koordinují jednotlivá řízení. Nastavená spolupráce jednotlivých složek Kobry umožňuje včas identifikovat, odhalovat a potírat daňové úniky.

Vyhodnocením zkušeností celostátní Daňové Kobry byl od 1. 1. 2015 zřízen nově strukturovaný model této spolupráce. Vznikla tak již fungující Centrální Kobra, v rámci níž spolupracuje Národní centrála proti organizovanému zločinu, Generální finanční ředitelství a Generální ředitelství cel, a zcela nová Regionální Kobra složená z krajských policejních ředitelství, regionálních orgánů Finanční správy a regionálních orgánů Celní správy. Stoupající efektivitu koordinace při realizaci jednotlivých případů a významný fiskální efekt ilustruje skutečnost, že za rok 2016 bylo v rámci Centrální Kobry zajištěno nebo zabráněno škodě ve výši 1 550 mil. Kč a v rámci Regionální Kobry bylo zajištěno nebo zabráněno škodě ve výši 1 966 mil. Kč. Je tak zřejmá účinnost a oprávněnost vzniku Regionální Kobry, mající za účinek i celkovou vyváženější podobu účinných opatření a výsledků v rámci celého území ČR. Fiskální výsledek Kobry za rok 2016 je 3 385 mil. Kč, přičemž od svého vzniku Daňová Kobra zachránila státnímu rozpočtu prostředky v celkové výši 7,6 mil. Kč.

KONTROLNĚ EXEKUČNÍ AKCE

Důležitou součástí koordinované součinnosti s přímým fiskálním přínosem je realizace exekučně kontrolní akce zaměřené primárně na zajištění majetku a finančních prostředků zásadních dlužníků. Vyhodnocením zkušeností z celostátních akcí došlo k jejich přirozenému využití jednotlivými týmy krajských finančních úřadů ve spolupráci s Celní správou.

SPOLUPRÁCE S FINANČNÍM ANALYTICKÝM ÚŘADEM V ROCE 2016

V roce 2016 pokračovala spolupráce s Finančním analytickým úřadem kontinuálně na bázi již v předchozích obdobích nastolených trendů, s přihlédnutím k cíli synergicky zpřesnit zaměření na subjekty souběžně indikované z dalších detekčních nástrojů orgánů finanční správy, zejména kontrolních hlášení. Podněty obdržené z FAÚ následně soustavně vyvíjenými postupy ověřovány, kdy jsou následně v případě relevance konkrétními, na míru konfigurovanými nástroji, řešeny.

Tabulka č. 17: Vývoj podnětů předaných finančními úřady orgánům činným v trestním řízení

v mil. Kč

Ohledně trestného činu	Počet případů						Částka					
	2012	2013	2014	2015	2016	Rozdíl 16-15	2012	2013	2014	2015	2016	Rozdíl 16-15
Zkrácení daně (§ 240)	1 555	1 164	1 294	1 512	1 376	-136	9 367	4 886	7 034	10 603	7 358	-3 245
Jiného (§ 241)	156	130	182	187	283	96	80	94	100	103	436	333
CELKEM	1 711	1 294	1 476	1 699	1 659	-40	9 447	4 980	7 134	10 706	7 794	-2 912

Pozn.: Součtové rozdíly vyplývají ze zaokrouhlování na celé mil. Kč

KONTROLNÍ HLÁŠENÍ

S účinností od 1. 1. 2016 vznikla plátcům DPH zákonná povinnost podávat tzv. kontrolní hlášení. Zavedení tohoto speciálního daňového tvrzení, jako nového institutu správy daní v oblasti DPH, lze hodnotit jako přínosné, neboť umožnilo FS získat informace o vybraných transakcích realizovaných plátcí a ve spojení s dalšími nástroji lépe identifikovat riziková spojení plátců v tzv. řetězcích či karuselech. Kontrolní hlášení nenahrazuje řádné daňové přiznání k DPH ani souhrnné hlášení. V souvislosti s režimem přenesení daňové povinnosti však kontrolní hlášení nahrazuje původně samostatný výpis z evidence pro účely DPH. Kontrolní hlášení se podává pouze elektronicky, a to ve formátu a struktuře zveřejněné správcem daně. Na rozdíl od „nulového“ přiznání k DPH se však „nulové“ kontrolní hlášení nepodává.

Kontrolní hlášení je opatření namířené proti fenoménu karuselových (řetězových) podvodů a uplatňování odpočtů DPH na základě zfalšovaných faktur. Výsledky za rok 2016 jasně ukazují, že kontrolní hlášení funguje. Vzhledem k postupnému zavádění účinných analytických nástrojů a rozvoji metody práce při využívání dat z kontrolních hlášení, je pozitivní dopad kontrolního hlášení na inkaso DPH stále zřetelnější. Inkaso DPH za rok 2016 meziročně vzrostlo o 17,9 mld. korun tj. o 5,4 %, z toho vlivem kontrolního hlášení nárůst o 11,7 mld. korun, čímž byl překonán plán o téměř 3 mld. korun.

Celkový počet plátců DPH v České republice v roce 2016 dosahovalo necelých 500 tisíc. Z tohoto počtu se povinnost podávat kontrolní hlášení každý měsíc týká přibližně

288 tisíc plátců; 198 tisíc plátců s měsíčním zdaňovacím obdobím a 90 tisíc plátců – právnických osob – se čtvrtletním zdaňovacím obdobím. Ostatní plátcí – fyzické osoby se čtvrtletním zdaňovacím obdobím – podávají kontrolní hlášení jednou za 3 měsíce.

ELEKTRONICKÁ EVIDENCE TRŽEB

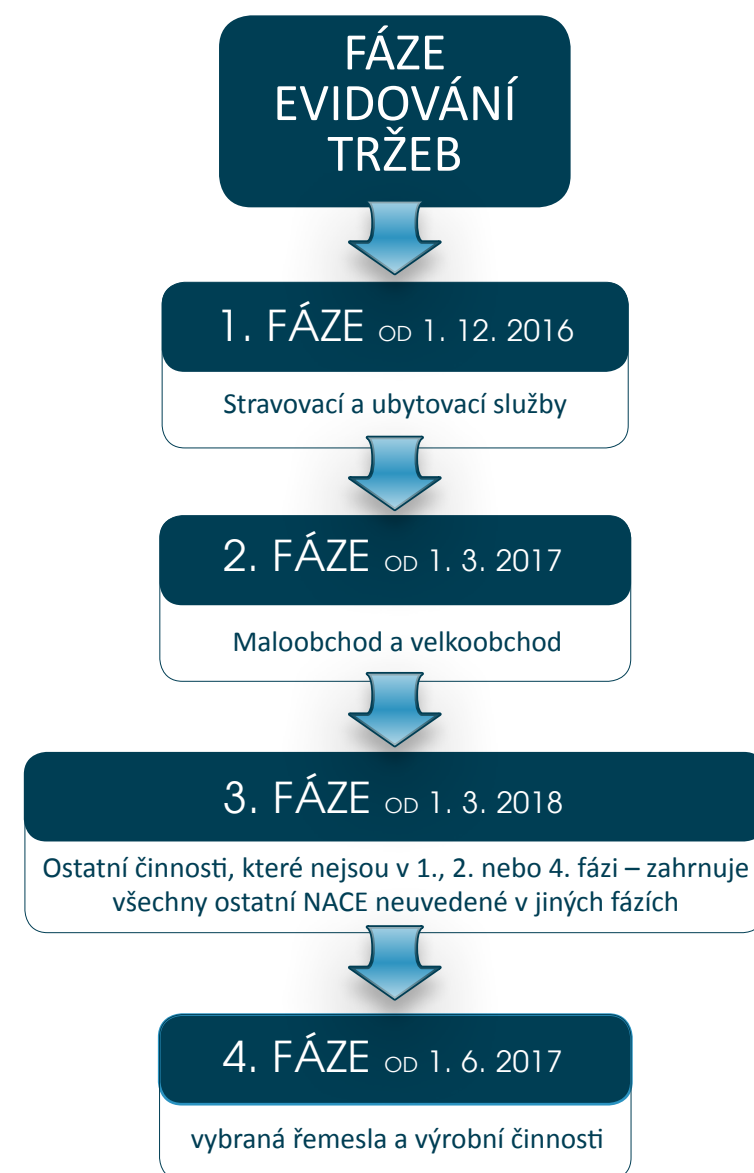
Elektronická evidence tržeb představuje významné systémové opatření vedoucí ke zlepšení výběru daní a narovnání podnikatelského prostředí. Oblast elektronické evidence tržeb upravuje zákon o evidenci tržeb (ZET), který nabyl účinnosti 1. 12. 2016.

Náběh evidence tržeb je postupný a je rozdělen do 4 fází podle klasifikace ekonomických činností NACE. V první fázi, od 1. 12. 2016 podnikatelé evidují tržby z ubytovacích a stravovacích služeb, ve druhé fázi, od 1. 3. 2017 se připojí podnikatelé, kterým plynou tržby z velkoobchodu a maloobchodu, ve třetí fázi, od 1. 3. 2018 budou podnikatelé evidovat takové tržby, které nepodléhají evidenci v první, druhé a čtvrté fázi (např. daňoví poradci, lékaři, taxislužba atd.) a v poslední fázi, od 1. 6. 2018 se připojí podnikatelé, kterým plynou tržby z vybraných řemesel a výrobních činností (např. kadeřnické služby, masérské služby, výroba hraček apod.).

K 31. 12. 2016 bylo vydáno celkem 55 008 autentizačních údajů, přičemž 35 016 autentizačních údajů, tj. 63 % autentizačních údajů bylo vydáno prostřednictvím zapečetěných obálek, o které podnikatelé požádali osobně u správce daně a 19 992 autentizačních údajů bylo doručeno do datových schránek, poplatníky za evidování 66 098 provozoven a bylo vydáno 70 458 certifikátů.

Elektronická evidence tržeb byla pro první skupinu podnikatelů z oblasti stravovacích a ubytovacích služeb úspěšně zahájena 1. 12. 2016. Do systému bylo k 31. 12. 2016 zasláno 77 419 291 evidovaných tržeb, přičemž průměrná doba odezvy činila 85 milisekund. V prosinci 2016 byla zahájena také kontrolní činnost v oblasti prověřování plnění povinností při evidenci tržeb u subjektů spadajících do první fáze evidence tržeb. Kontrola dodržování povinností uložených ZET je vykonávána

Odvolací finanční ředitelství a orgány Celní správy. V období od 1. 12. 2016 do 31. 12. 2016 bylo provedeno 713 kontrol evidence tržeb a 51 podnětů bylo předáno ke správnímu řízení.



CENOVÁ KONTROLA

V rámci Finanční správy ČR vykonává kompetence v cenové kontrole pouze Specializovaný finanční úřad (SFÚ). Kontrolní činnost v roce 2016 byla zaměřena na ověřování dodržování regulačních pravidel stanovených zákonem o cenách a navazujícími cenovými výměry Ministerstva financí a Ministerstva zdravotnictví. Kromě regulovaných cen zboží byly v roce 2016 provedeny kontroly v oblasti neregulovaných cen podle ustanovení § 2 odst. 3 zákona o cenách (ZC) v souvislosti se zneužitím hospodářského postavení prodávajícího za účelem získání nepřiměřeného majetkového prospěchu.

V roce 2016 bylo pravomocně ukončeno celkem 176 kontrol. Ve správním řízení bylo vydáno 78 rozhodnutí o uložení pokuty za porušení cenových předpisů v celkové výši 3,7 mil. Kč. Porušení cenových předpisů bylo zjištěno v cca 44 % z provedených kontrolních akcí. Bylo vyřízeno 26 podnětů, z nichž pouze 2 byly oprávněné. Na kontrolní činnost bylo systemizováno 50 služebních míst.

V oblasti maximálních cen byly kontroly zaměřeny na ceny nájemného z pozemků nesloužících k podnikání nájemce, především nájemného z pozemků pro veřejná pohřebiště, dále na ceny mléčných výrobků pro žáky a také na ceny zdravotních výkonů hrazených z veřejného zdravotního pojištění.

V oblasti věcně usměrňovaných cen byly kontroly zaměřeny na spektrum oblastí ve smyslu platného cenového výměru Ministerstva financí, zejména pak na ceny vody pitné dodávané odběratelům, vody předané a vody odpadní odvedené kanalizací, ceny veřejné vnitrostátní pravidelné

autobusové dopravy, ceny sběru, přepravy, třídění a odstranění komunálního odpadu, ceny služeb krematorií, ceny za pronájem obřadních místností, ceny hřbitovních služeb poskytovaných v souvislosti s pronájmem a užíváním hrobového místa. V souladu s platným cenovým výměrem Ministerstva zdravotnictví pak byly prováděny cenové kontroly zdravotních výkonů nehrazených z veřejného zdravotního pojištění v oborech oftalmologie, gynekologie, plastické chirurgie, stomatologie, dentální hygieny, žilní chirurgie a lázeňství. Nejvyšší sankce byla uložena obchodní společnosti provozující soukromé kliniky, které poskytují zdravotní služby v oborech oftalmologie a estetické chirurgie. Kontrolou u tohoto subjektu bylo zjištěno nedodržení závazného postupu při kalkulaci ceny zahrnutím ekonomicky neoprávněných nákladů (reklama, propagace) nesouvisejících s poskytovanými zdravotními službami

V průběhu roku 2016 si Ministerstvo financí vyžádalo provést celostátní šetření výše uplatňovaných nákupních a prodejních cen vybraných potravinářských výrobků v obchodních řetězcích v souvislosti s dovozy potravinářských výrobků do ČR za nízké ceny, které mají negativní dopad na tuzemskou živočišnou výrobu. K 31. 12. 2016 šetření stále probíhalo. Výsledky kontrolní činnosti v oblasti cen ukazují na nedostatečné respektování cenových předpisů ze strany kontrolovaných osob a prokazují nadále její odůvodněnost i v budoucích letech.

SPRÁVA ODVODŮ ZA PORUŠENÍ ROZPOČTOVÉ KÁZNĚ

Správu odvodů za porušení rozpočtové kázně v roce 2016 vykonávalo, v souladu s ustanovením § 44a odst. 11 zákona o rozpočtových pravidlech (ZRP) 14 krajských finančních úřadů a Specializovaný finanční úřad. Vyřizování opravných prostředků se věnovalo OFŘ jakožto nezávislý odvolací orgán, metodickou a koordinační roli vykonávalo Generální finanční ředitelství.

Jednou ze stěžejních činností finančních úřadů při výkonu správy odvodů za porušení rozpočtové kázně je činnost kontrolní. V případech, kdy kontrola zjistí porušení rozpočtové kázně, je ukládán odvod za porušení rozpočtové kázně a příslušné penále za jeho prodlení. Kontroly jsou prováděny na základě vlastní vyhledávací činnosti nebo na základě zasílaných podnětů. Aby se snížila administrativní zátěž daňových subjektů v případech, kdy finanční úřady disponují dostatkem důkazních prostředků od předkladatele podnětu, přistoupí se přímo k daňovému řízení a následnému vyměření odvodu za porušení rozpočtové kázně bez kontroly.

V roce 2016 bylo provedeno celkem 4 213 kontrol a 1 189 daňových řízení bez kontroly, prověřeno bylo celkem 8 994 projektů za celkem 74 078,3 mil. Kč. Za pozitivní lze opět považovat zvyšující se podíl kontrol s nálezem na celkovém počtu provedených kontrol a místních šetření, který dosahuje 49,3 %. V meziročním porovnání se jedná o zvýšení nalézavosti o 1 890,5 mil. Kč, což lze přisuzovat mj. zvýšenému důrazu na kvalitu výběru kontrolního vzorku FÚ na základě vlastní vyhledávací činnosti.

Proti rozhodnutí finančních úřadů bylo v roce 2016 podáno na Odvolací finanční ředitelství celkem 428 odvolání. Meziročně se jedná o cca 14 % nárůst odvolání jako řádného opravného prostředku na úseku správy odvodů za porušení rozpočtové kázně. OFŘ v roce 2016 vyřídilo celkem 476 spisů, z toho: 428 odvolání, 29 přezkoumání rozhodnutí, 3 povolení/nařízení obnovy řízení, 16 ostatních podání.

Ve vztahu k celkovému počtu vydaných platebních výměrů na odvod a penále (6 894) se stále jedná o relativně minimální podíl (6,98 %) odvoláním napadených rozhodnutí finančních úřadů. Podíl odvolání se však oproti minulému roku zvýšil o 2,78 procentních bodů.

STÁTNÍ DOZOR NAD SÁZKOVÝMI HRAMI A LOTERIEMI

V roce 2016 provedli pracovníci státního dozoru Specializovaného finančního úřadu celkem 3 207 kontrol zaměřených na dodržování zákona o loteriích a podmínek vyplývajících z povolení k provozování loterií a jiných podobných her vydávaných Ministerstvem financí. Oproti roku 2015 došlo k poklesu počtu kontrol o více než 4 000, neboť byly ve zvýšené míře využívány úkony předcházející kontrole a kontrolní činnost byla cíleně směřována do rizikových oblastí na úkor plošných rutinních kontrol. Nižší počet kontrol byl také zapříčiněn tím, že v druhé polovině roku 2016 byla část činnosti směřována do agend souvisejících s ukončením výkonu této kompetence v rámci FS, neboť od 1. 1. 2017 přechází výkon dozoru na celní úřady. Ze strany Specializovaného finančního úřadu bylo ve správních řízeních řešeno 759 porušení zákona o loteriích a byly uloženy pokuty v úhrnné výši 34,3 mil. Kč, což oproti roku 2015 činí pokles o cca 1 mil. Kč.

Mezi nejčastější porušení, která byla při kontrolách zjištěna, patří provozování loterie a jiné podobné hry bez povolení, nekvalitní nebo chybějící záznam z monitorovacího zařízení v kasinech, provozování před nabytím právní moci povolení, neoznámení změny odpovědné osoby a provozování v rozporu s obecně závaznými vyhláškami obcí

Problematika odhalování nelegálně provozovaných technických zařízení se stala i v roce 2016, stejně jako v minulých letech, prioritou v činnosti Specializovaného finančního úřadu, neboť oproti roku 2015 nebyl zaznamenán pokles této

nezákonné činnosti. Z tohoto důvodu se Specializovaný finanční úřad v období celého roku 2016 zaměřil na odhalování nelegálního provozování technických zařízení, a to hlavně tzv. kvízomatů, ale i klasických výherních hracích přístrojů, provozovaných v rámci klubů a spolků. Veškerá zjištění byla řešena v rámci velkého počtu správních řízení a byla také předávána formou trestních oznámení Policii České republiky. V rámci boje proti potírání této nezákonné činnosti se SFÚ velmi aktivně zapojil do činnosti tzv. hazardní Kobry. Mezi další priority patřily kontroly provozování živých her v kasinech a průběžné kontroly finančních toků provozovatelů.

V roce 2016 bylo na výkon státního dozoru systemizováno 158 služebních míst. Sankce byly vyměřeny v 23,67 % kontrol, což ukazuje na zvyšující se efektivitu kontrolní činnosti, neboť se jedná o více než 15 % zlepšení oproti předcházejícímu roku.

ZDAŇOVÁNÍ NADNÁRODNÍCH PODNIKŮ, PROBLEMATIKA PŘEVODNÍCH CEN

Problematika převodních cen je celosvětově vnímána jako velice riziková oblast, která bývá nadnárodními skupinami využívána k daňovému plánování a často i k daňovým únikům. O významnosti rizika svědčí i to, že v roce 2015 byly dokončeny práce na programu BEPS připravovaném od poloviny roku 2013 pod záštitou OECD. Finanční správa ČR se v roce 2016 zaměřovala na kontrolu převodních cen více, než kdykoliv předtím, a v tomto trendu bude pokračovat i v roce 2017.

Od roku 2015 Finanční správa využívá pro výběr subjektů ke kontrole i data z povinné přílohy daňového přiznání (Samostatná příloha k položce 12 I. oddílu – přehled transakcí se spojenými osobami) umožňující FS lépe cílit daňové kontroly pouze na potenciálně rizikové daňové subjekty a na rizikové transakce. Příprava na daňovou kontrolu i samotná daňová kontrola převodních cen je tak efektivnější a současně méně zatěžující pro daňové poplatníky, kteří mají nastavené převodní ceny v souladu se zákonem a mezinárodně uznávaným principem tržního odstupu

Finanční správa v roce 2016 dodatečně doměřila daň v souvislosti s transakcemi mezi spojenými osobami ve výši 886 mil. Kč, což je přibližně 50 % nárůst oproti roku 2015. Kromě zvyšování základu daně se FS zaměřila i na kontrolu dlouhodobě ztrátových spojených osob. Výsledkem je snížení daňové ztráty v roce 2016 o 8 500 mil. Kč.

ČR aplikuje základní standardy týkající se převodních cen obsažené především v dokumentech OECD a EU, přičemž pro účely vlastního metodického řízení interpretuje principy daných dokumentů ve svých metodických materiálech. S ohledem na zájem jednotlivých daňových správ podrobně sledovat a analyzovat přeshraniční řízené transakce se počet řešených sporů nesnižuje. V roce 2016 bylo řešeno dohodou podle smluv o zamezení dvojímu zdanění nebo podle Arbitrážní konvence (Sbírka mezinárodních smluv č. 93/2006) celkem 25 případů. Zatím žádný případ řešený podle Arbitrážní konvence nebylo nutné předložit poradní komisi.



Mezinárodní spolupráce při správě daní

V současné době je pro oblast administrativní spolupráce v účinnosti směrnice Rady 2011/16/EU ze dne 15. 2. 2011 o správní spolupráci v oblasti daní a o zrušení Směrnice 77/799/EHS, která byla do českého právního řádu implementována zákonem č. 164/2013 Sb., o mezinárodní spolupráci při správě daní a o změně souvisejících zákonů, ve znění pozdějších předpisů. Touto směrnicí bylo zavedeno povinné používání standardizovaných formulářů, byly zavedeny lhůty pro poskytování informací a povinná automatická výměna informací, pokud jde o kategorie příjmů nerezidentů.

ČR i nadále pokračuje ve své snaze o geografické rozšiřování tzv. dobré daňové správy, jejímiž charakteristickými rysy jsou výměna daňových informací, transparentnost a podpora spravedlivé daňové soutěže, a to uzavíráním dohod o výměně informací v daňových záležitostech s jurisdikcemi s preferenčním daňovým režimem. V roce 2016 provedla FS u vybraných českých daňových subjektů desítky šetření, zaměřených na vazby a transakce se subjekty v jurisdikcích s preferenčním daňovým režimem, kdy došlo k dodatečnému stanovení daňové povinnosti ve výši cca 35 mil. Kč; řada případů byla nově otevřena; řada případů bude ukončena v roce 2017.

Novým podkladem pro spolupráci daňových správ je Úmluva o vzájemné správní pomoci v daňových záležitostech, která upravuje mezinárodní správní spolupráci nejen v oblasti daní (vztahuje se na daně všeho druhu, na spolupráci v oblasti vymáhání i v oblasti doručování), ale také v oblasti sociálního pojištění s účinností od 1. 1. 2015. OECD vypracovala v souladu s čl. 6 tohoto multilaterálního nástroje Mnohostrannou dohodu příslušných orgánů o automatické výměně informa-

cí o finančních účtech (tzv. globální standard), přičemž deklarace k této dohodě byla podepsána v říjnu 2014 v Berlíně. Deklaraci podepsali zástupci států, které počítají s uplatňováním globálního standardu výměny informací s cílem uskutečnit první výměnu informací již v roce 2017 za rok 2016 (stejně jako v případě výše uvedené směrnice 2011/16/EU). Dalším nástrojem pro mezinárodní daňovou spolupráci jsou pracovní ujednání ve formě memorand o porozumění o vzájemné administrativní spolupráci daňových správ, která upřesňují praktické postupy provádění mezinárodní spolupráce, zejména ve formě automatické výměny informací a simultánních daňových kontrol. ČR do současné doby uzavřela 15 takových memorand. Na podkladě dvou uzavřených memorand o porozumění, se Slovenskou republikou a Spolkovou republikou Německo, probíhá tzv. přímá přeshraniční spolupráce ve formě výměny informací na úrovni pověřených příhraničních FÚ.

Poskytování informací v rámci mezinárodní spolupráce se opírá o tři formy výměny informací: výměnu informací na dožádání, poskytování informací z vlastního podnětu (spontánní výměnu informací) a automatickou (pravidelnou) výměnu informací. FS plně využívá všechny uvedené formy. Pokud jde o četnost korespondence spojené s výměnou informací na dožádání a z vlastního podnětu bylo v roce 2016 zaznamenáno na centrální úrovni GFR 1 098 výměn korespondence. Přímá spolupráce se Slovenskem na úrovni FÚ činila 24 výměn korespondence a s Bavorskem a Saskem 34 výměn korespondence.

VÝMĚNA INFORMACÍ NA DOŽÁDÁNÍ A Z VLASTNÍHO PODNĚTU

Česká republika obdržela ze zahraničí celkem 305 případů mezinárodní výměny informací na dožádání a spontánních výměn informací (z vlastního podnětu). Do zahraničí bylo zasláno 208 těchto žádostí. Největší podíl přeshraniční spolupráce zůstává se Slovenskem, Německem, Polskem, Rakouskem a Francií a mimo státy Evropské unie se jedná zejména o Spojené státy americké, Rusko a Ukrajinu. Co se týká dohod o výměně informací v daňových záležitostech tzv. „TIEA“ (Tax Information Exchange Agreements = bilaterální dohody o výměně informací v daňových záležitostech), byla v roce 2016 největší frekvence výměn opět s Britskými Panenskými ostrovy.

AUTOMATICKÁ VÝMĚNA INFORMACÍ

Na rozdíl od informací na dožádání nebo poskytovaných z vlastního podnětu, kde existuje konkrétní podezření vztahující se k určitému daňovému subjektu, při automatické nebo-li pravidelné výměně informací jsou hromadně vyměňovány informace určitého typu, přičemž dochází k prověřování všech relevantních daňových subjektů.

DOHODA FATCA

V souvislosti s uzavřenou dohodou FATCA byl přijat zákon č. 330/2014 Sb., o výměně informací o finančních účtech se Spojenými státy americkými, který je v současné době zrušen, a automatická výměna informací o finančních účtech je součástí zákona č. 164/2013 Sb., o mezinárodní spolupráci při správě daní a o změně dalších souvisejících zákonů, ve znění pozdějších předpisů. V rámci dohody FATCA si daňové správy ČR a Spojených států amerických v září 2016 již podruhé vyměnily informace poskytnuté finančními institucemi o příjmech daňových rezidentů druhého státu. Roční objem obdržených informací v rámci FATCA se pohybuje průměrně kolem 7 000 záznamů.

MEZINÁRODNÍ POMOC PŘI VYMÁHÁNÍ NĚKTERÝCH FINANČNÍCH POHLEDÁVEK

Analýza dat roku 2016 ukazuje na pokračující trend silného růstu agendy mezinárodní pomoci při vymáhání některých finančních pohledávek zpracovaných Generálním finančním ředitelstvím a podřízenými orgány FS. Od roku 2011, kdy bylo vyřízeno 225 žádostí, se počet žádostí každoročně mírně navyšuje. V roce 2016 však při porovnání s rokem 2015 došlo až k 32 % nárůstu nově vyřizovaných žádostí, kdy jejich počet vzrostl z 657 na 865 nově vyřizovaných žádostí. Vysoký nárůst byl způsoben zejména navýšením počtu odchozích žádostí o vymáhání pohledávky v zahraničí. Co se týče objemu vymožených prostředků obdržených ze zahraničí, tak ten ve srovnání s minulým obdobím poklesl o 2,7 mil. Kč na částku

7,4 mil. Kč. Objem prostředků vymožených pro zahraniční daňové správy poklesl o 217 mil. Kč na částku 54,2 mil. Kč. Důvodem byla mimořádně vysoká srovnávací základna z předchozího roku 2015, způsobená jedním velkým případem z Polska.

Vysoký nárůst byl zaznamenán u došlých žádostí ze zahraničí. Téměř dvojnásobku bylo dosaženo u žádostí o vymáhání (95 %), růst u žádostí o informace činil 74 %. U odchozích žádostí do zahraničí naopak došlo k poklesu. U žádostí o informace o 28 %, u žádostí o vymáhání o 19 %. Celkový počet zpracovaných podání vztahujících se k jednotlivým žádostem o mezinárodní pomoc v roce 2016 činil 7 115, což je nárůst o 11 % oproti roku 2015 (6 422). Poprvé od počátku sledování (tj. od roku 2012) došlo k poklesu agendy související s poskytováním informací jinému členskému státu EU o vratitelném přeplatku na daních z příjmu u subjektů se sídlem nebo bydlištěm v zahraničí. V roce 2016 bylo předáno do zahraničí celkem 56 informací (85 v roce 2015). Nejvíce informací o vratitelném přeplatku bylo poskytnuto do Velké Británie (15) a Německa (10). Česká republika naopak žádné informace o vratitelných přeplatcích z ostatních členských zemí EU neobdržela.

MEZINÁRODNÍ SPOLUPRÁCE PŘI SPRÁVĚ DANĚ Z PŘIDANÉ HODNOTY

Mezinárodní administrativní spolupráce při správě DPH je realizována zejména na základě výměny informací se zahraničními daňovými správami, přičemž je kladen důraz na zamezení daňových úniků a podvodů v rámci jednotného vnitřního trhu EU. Výměna informací o uskutečněných dodáních zboží a poskytnutí služeb do jiného členského státu je prováděna prostřednictvím elektronického systému VIES (VAT Exchange Information System).

Pokud plátce DPH uskuteční dodání zboží do jiného členského státu či poskytne služby s místem plnění v jiném členském státě, a současně je povinen přiznat daň příjemce služby, má zákonou povinnost podat tzv. souhrnné hlášení. Identifikovaná osoba naproti tomu podává souhrnné hlášení pouze v případě, že uskutečnila poskytnutí služby s místem plnění v jiném členském státě a současně je povinen přiznat daň příjemce služby. Za rok 2016 podalo souhrnné hlášení o dodání zboží/služeb do jiného členského státu 94 158 subjektů (nárůst o 11 % oproti roku 2015, kdy jich bylo 84 628), z toho 5 048 identifikovaných osob (nárůst o 56 % oproti roku 2015, kdy jich bylo 3 232).

Za rok 2016 bylo zpracováno celkem 7 918 přichozích a odchozích žádostí o informace a spontánních informací, včetně dotazů na registrační data plátců DPH a identifikovaných osob. Z ČR do EU bylo odesláno 3 613 žádostí o informace a spontánních informací. Z jiných členských států EU bylo naopak přijato 4 305 žádostí o informaci a spontánních informací. Při automatické výměně informací bez předchozí

žádosti se mezi státy EU sdělují předem určené informace, které jsou předávány, jakmile jsou k dispozici, nejpozději však do tří měsíců od konce kalendářního čtvrtletí, v němž byly získány.

Specifickým typem administrativní spolupráce je doručování správních aktů a rozhodnutí, které se týkají uplatňování právních předpisů o DPH na území jednoho členského státu, přičemž písemnost je doručena adresátovi v jiném členském státě prostřednictvím příslušného orgánu v tomto jiném členském státě. Celkem v roce 2016 Finanční správa odeslala 84 žádostí o doručení a obdržela 15 takových žádostí. Oproti roku 2015 došlo k nárůstu počtu těchto žádostí, a to celkově o 25 %. Dále jsou prováděny i tzv. souběžné multilaterální kontroly (MLC), které jsou zahajované správci daně více členských států. V roce 2016 se FS zapojila do 11 nových MLC (v roce 2015 do 5), a z nich 2 iniciovala (v roce 2015 neiniciovala žádnou).

V souvislosti s postupy pro vrácení daně z přidané hodnoty stanovené směrnicí ES osobám povinným k dani usazeným v jiném členském státě, než ve členském státě vrácení daně, je provozován elektronický systém. Počet obdržených žádostí o vrácení DPH zaslaných z EU do ČR v roce 2016 činil 25 030 a naopak počet žádostí, zaslaných českými žadateli do států EU, dosáhl v uvedeném roce počtu 29 376.

Pro účely intrakomunitárních obchodů je pro veřejnost zavedena služba ověřování daňového identifikačního čísla (DIČ) osob registrovaných v jiných členských státech EU. Ověření je možné provést prostřednictvím aplikace Evropské komise, webová adresa je uvedena na internetových stránkách Finanční správy ČR. Dále lze ověření provést u příslušného

útvary na centrální úrovni Finanční správy ČR nebo u místně příslušného finančního úřadu, a to telefonicky, poštovní zásilkou, emailem, popřípadě v rámci osobní návštěvy. V roce 2016 bylo podáno přes systém VIES 84 485 dotazů na ověření zahraničních DIČ, tedy o 11 % méně než v roce předchozím (95 357).

Od roku 2015 mohly osoby povinné k dani nově plně využívat zvláštní režim jednoho správního místa tzv. Mini-One-Stop-Shop (MOSS). Do tohoto režimu bylo k 31. 12. 2016 registrováno 477 subjektů z ČR a dalších 12 subjektů ze zemí mimo EU, které si zvolily ČR jako stát identifikace. Celkem tímto způsobem ČR odeslala v roce 2016 do jiných členských států vybranou DPH v objemu 7 939 687,14 EUR a z ostatních zemí EU získala 38 192 227,14 EUR.

Ve vztahu ke třetím zemím je mezinárodní administrativní spolupráce při správě DPH prováděna na podkladě mezinárodních smluv uzavřených se třetími zeměmi, tj. smluv o zamezení dvojího zdanění, dohod o výměně informací v daňových záležitostech nebo na základě Úmluvy o vzájemné správní pomoci v daňových záležitostech.

SPOLUPRÁCE V RÁMCI VÝBORU IOTA A PROGRAMU FISCALIS

V roce 2016 Česká republika úspěšně završila svůj tříletý mandát ve Výkonném výboru Evropské organizace daňových správ (IOTA). To jí umožnilo přijímat a rozhodovat o záležitostech, které jsou v přímé souvislosti s činností IOTA a zaujímat stanovisko k návrhům předloženým členskými zeměmi IOTA. Kromě toho se FS snažila poskytnout svým pracovníkům možnost se zúčastnit akcí pořádaných IOTA, a díky tomu načerpat informace a zkušenosti z jiných daňových správ členských zemí IOTA.

V rámci programu Fiscalis se v roce 2016 podílela Finanční správa na organizačním zajištění několika různorodých akcí v ČR. Celkem se tak akcí v rámci programu Fiscalis v roce 2016 zúčastnilo 142 pracovníků FS. Na konci července 2016 FS hostila odborný workshop zaměřený na tzv. zvláštní režim jednoho správního místa neboli Mini-one-stop-shop (MOSS). Této dvoudenní akce se zúčastnilo více než padesát odborníků z celkem 26 zemí EU, kteří podrobně prodiskutovali své zkušenosti s využíváním tohoto systému pro přeshraniční odvody DPH. V průběhu roku rovněž FS hostila pět pracovních jednání menšího rozsahu. Jednalo se o dvě projektové skupiny zabývající se tematikou centrální aplikace pro elektronické formuláře u DPH a daňových mezer a tři multilaterální kontroly.

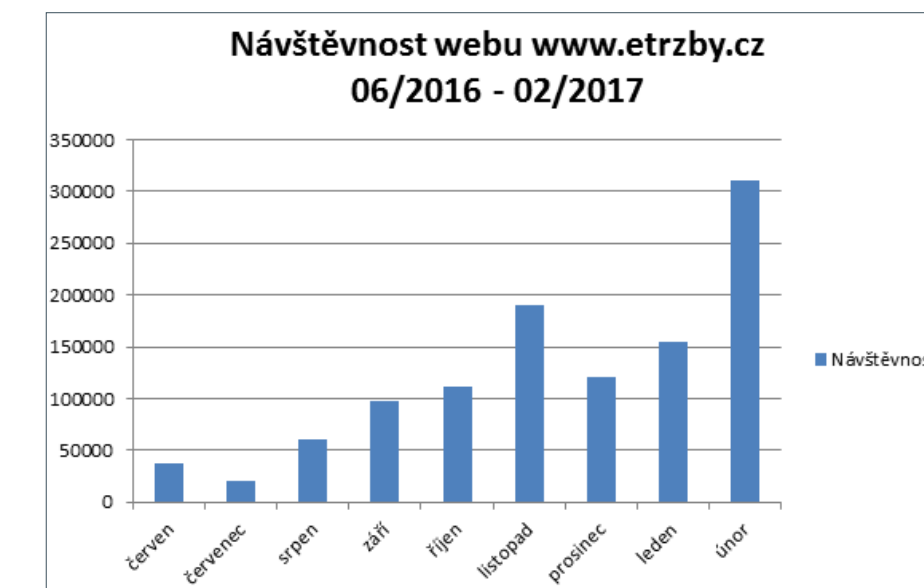


Vztahy s veřejností

Finanční správa v roce 2016 zajišťovala veřejnosti maximální informační servis a zejména se zaměřila na prezentaci a správnou interpretaci nových daňových nástrojů, kterými byly kontrolní hlášení a elektronická evidence tržeb. Poskytované informace se také týkaly rozšíření povinnosti podávat daňové přiznání elektronicky, režimu přenesení daňové povinnosti u dodání nemovité věci a dalších důležitých změn v daňové oblasti. Zásadní součástí v oblasti poskytování informací je spolupráce s finančními úřady v regionech, které samostatně informují o lokálních událostech, jako jsou např. semináře, exekuční a kontrolní akce či dražby.

Komunikačními kanály, které Finanční správa standardně nejvíce využívá, jsou především internetové stránky Finanční správy (www.financnisprava.cz), kam za rok 2016 zavítalo celkem 2 579 548 uživatelů a uskutečnilo se 6 191 024 návštěv, přičemž tyto stránky sčítají celkem 27 856 330 zobrazení. Internetové stránky projektu elektronické evidence tržeb www.etrzby.cz navštívilo od jejich spuštění v dubnu 2016 do konce roku celkem 361 686 uživatelů a uskutečnilo se celkem 702 575 návštěv. Na návštěvnost webu měla pozitivní vliv informační kampaň v médiích, která běžela od června do prosince 2016. Výrazný nárůst návštěvnosti byl zaznamenán v listopadu, před spuštěním první fáze, a v únoru, před spuštěním druhé fáze.

Graf č. 1 - Návštěvnost webu www.etrzby.cz za období červen 2016 - únor 2017



Tabulka č. 18: Celková návštěvnost webových stránek za rok 2016

	www.financnisprava.cz	www.etrzby.cz *	epodpora.mfcr.cz
návštěvy	6 191 024	702 575	167 961
uživatelé	2 579 548	361 686	125 491
zobrazení stránek	27 856 330	2 581 722	605 482
počet stránek na návštěvu	4,50	3,67	3,61
průměrná doba návštěvy	0:03:34	0:03:56	0:04:17
míra okamžitého opuštění (v %)	40,30 %	39,55 %	42,71 %
nové návštěvy (v %)	37,58 %	51,5 %	70,54 %

* www.etrzby.cz údaje od 4. 4. 2016

V srpnu 2016 spustila Finanční správa infolinku k elektronické evidenci tržeb, která byla zřízena pro metodické dotazy veřejnosti. Celkem se za rok 2016 uskutečnilo 27 156 hovorů (dotazů). Ty zodpovídají proškolení zaměstnanci Finanční správy.

S cílem maximálně informovat podnikatelskou i širokou veřejnost o elektronické evidenci tržeb realizovala Finanční správa v minulém roce informační kampaň v médiích (TV a rádiové spoty, tiskové inzeráty, videa a bannery na internetu a připravila celou řadu informačních materiálů jako např. návodná videa, brožury a letáky. V rámci kampaně byly v roce 2016 uspořádány tři velké konference, a to v Praze, Brně a Ostravě. Ty byly doplněny desítkami menších seminářů ve spolupráci s profesními organizacemi a proběhla také roadshow Finanční správy po regionech.

DOTAZY VEŘEJNOSTI

Zaměstnanci Finanční správy písemně odpověděly na tisíce položených odborných dotazů. Významný podíl na zodpovězení dotazů veřejnosti měla ePodpora, neboli technická podpora aplikací Finanční správy a informační servis pro poplatníky, jehož prostřednictvím Finanční správa zodpovídá dotazy veřejnosti, týkající se Daňového portálu.

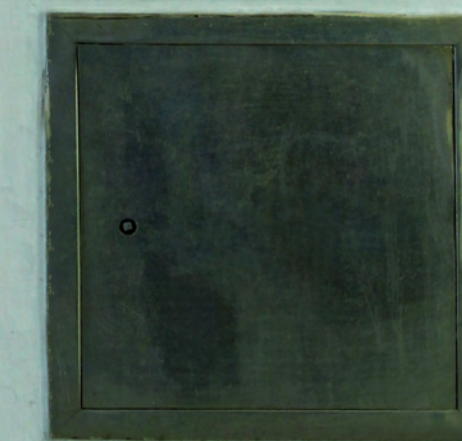
V roce 2016 bylo tímto způsobem zodpovězeno 15 069 dotazů, což je nejvíce za posledních osm let. Z celkového počtu se 5 527 dotazů týkalo elektronické evidenci tržeb, které byly zodpovídány přes kontaktní formulář. V rámci podpory informovanosti o nově zaváděné elektronické evidenci tržeb byly zřízeny nové komunikační kanály s veřejností, a to speciální infolinka FS. Metodických dotazů vztahujících se k evidenci tržeb bylo za rok 2016 zodpovězeno 7 545. Dotazy v průběhu roku 2016 pokládali i zástupci médií, kterým bylo poskytnuto celkem 1 000 písemných odpovědí. Finanční správa také poskytuje informace podle zákona č. 106/1999 Sb., o svobodném přístupu k informacím. Za rok 2016 vyřídila celkem 340 žádostí o informaci.

Tabulka č. 19: Přehled o počtu poskytnutých informací dle zákona o svobodném přístupu k informacím za rok 2016

Počet	FÚ	OFŘ	GFŘ	CELKEM
Podaných žádostí o informaci	210	14	116	340
Odložených žádostí o informaci	26	2	9	37
Vydaných rozhodnutí o odmítnutí	41	3	20	64
Vydaných rozhodnutí o částečném odmítnutí žádosti	18	1	14	33
Podaných odvolání proti rozhodnutí o odmítnutí	13	0	5	18
Podaných odvolání proti rozhodnutí o částečném odmítnutí	5	0	3	8
Sťažností	8	0	7	15

OCENĚNÍ PRÁVNICKÝCH OSOB

Generální finanční ředitelství a Ministerstvo financí ocenilo 20 nejvýznamnějších poplatníků daně z příjmů právnických osob za rok 2016. Mezi prvními třemi se umístili a plaketu z rukou náměstkyně ministra financí JUDr. Aleny Schillerové Ph.D. a generálního ředitele GFŘ Ing. Martina Janečka převzali ŠKODA AUTO a.s., Skupina ČEZ a Skupina České spořitelny.



ZAMĚSTNANCI FINANČNÍ SPRÁVY

Zaměstnanci územních pracovišť a finančních úřadů zajišťující komplexní výkon činností v rámci své působnosti tvoří největší podíl z celkového počtu zaměstnanců, tj. 78,8 %. Z toho jen 0,9 % tvoří zaměstnanci na „neodborných“ pozicích. Stejně jako v předchozích letech měl značnou převahu podíl žen, pracujících ve Finanční správě, tj. 80,5 %. Z dlouhodobého hlediska se projevuje příznivý trend nárůstu počtu vysokoškolsky vzdělaných zaměstnanců. V roce 2016 došlo k navýšení o 1,2 % oproti roku 2015.

Ani věková struktura zaměstnanců se v roce 2016 od předchozích let příliš neměnila. Průměrný věk zaměstnanců dosáhl v roce 2016, obdobně jako v roce 2015, hodnoty 46,64 roků věku zaměstnanců. Nejsilnější věkovou skupinou je nadále kategorie zaměstnanců nad 50 let (39,8 %), což je ovlivněno prodlužujícím se věkem nároku na odchod do důchodu. Věková struktura zaměstnanců se odráží také v délce trvání pracovního poměru, kdy nejvyšší podíl zastoupení (76,1 %) měly v roce 2016 služební a pracovní poměry trvající déle než 5 let.

Během roku 2016 z personálního hlediska pokračovaly práce na řádné implementaci a aplikaci zákona o státní službě (dále ZSS), zákona který upravuje právní poměry státních zaměstnanců jinak než zákoník práce (ZP) a jehož aplikace by měla vést k profesionalizaci, stabilizaci a depolitizaci státní správy. Dalším výrazným institutem ZSS, jehož zavedení provázelo Finanční správu v prvním kalendářním čtvrtletí roku 2016, bylo provedení služebního hodnocení těch státních zaměstnanců, kteří v roce 2015 vykonávali službu po dobu delší než 2 měsíce.

V roce 2016 Finanční správa přijala do pracovního poměru 1 473 zaměstnanců, s 1 299 zaměstnanci byl pracovní poměr ukončen. Neplánované odchody činí 65,3 % z celkového počtu odchodů, plánované odchody představují především odchody do starobního důchodu.

Tabulka č. 20: Vývoj plnění limitu počtu zaměstnanců v letech 2012 - 2016

	2012	2013	2014	2015	2016
Schválený počet systemizovaných míst k 1. 1.	15 248	15 245	15 305	15 816	16 120
Schválený počet systemizovaných míst 31. 12.	15 248	15 245	15 216	15 766	16 120
Evidenční počet zaměstnanců k 31. 12.	14 762	15 031	15 062	15 282	15 405
Podíl plnění (%)	96,8	98,6	99,0	96,9	95,6

Tabulka č. 21: Přehled o evidenčním počtu zaměstnanců k 31. 12. 2016

	Počet	Podíl (%)
Evidenční počet zaměstnanců	15 405	100
a) z hlediska organizačních složek:		
zaměstnanci řídicí složky GFR	1 041	6,8
zaměstnanci OFR	245	1,6
zaměstnanci řídicí složky FÚ	1 973	12,8
zaměstnanci ÚP	12 146	78,8
b) podíl odborných zaměstnanců	15 270	99,1
c) podíl žen	12 396	80,5
d) podíl zaměstnanců s VŠ vzděláním	6 843	44,4

Tabulka č. 22: Přehled zaměstnanců podle věku k 31. 12. 2016

	Počet	Podíl (%)
Evidenční počet zaměstnanců	15 405	100
z toho		
do 30 let	1 420	9,2
od 31 do 40 let	2 589	16,8
od 41 do 50 let	5 269	34,2
nad 50 let	6 127	39,8

Tabulka č. 23: Přehled délky trvání pracovního poměru odborných zaměstnanců k 31. 12. 2016

	Počet	Podíl (%)
Odborní zaměstnanci ve služebním a pracovním poměru poměru	15 270	100
z toho		
více než 5 let	11 628	76,1
od 1 roku do 5 let	2 666	17,5
do 1 roku	976	6,4

Tabulka č. 24: Vývoj nových a ukončených pracovních poměrů v letech 2012 - 2016

k 31. 12. 2016

	2012	2013	2014	2015	2016
Počet zaměstnanců ke konci sled. období = evidenční počet zaměstnanců	14 762	15 031	15 062	15 282	15 405
Nově uzavřené služební a pracovní poměry	864	1 184	1 141	1 350	1 473
Ukončené služební a pracovní poměry	823	957	1 136	1 117	1 299
z toho					
Neplánované ukončení	413	502	710	649	848
Ostatní	410	455	426	468	451
Míra fluktuace (%)	2,8	3,3	4,7	7,3	8,4

ODMĚŇOVÁNÍ

K 1. listopadu 2016 nabylo účinnosti nařízení vlády č. 316/2016 Sb., které novelizovalo nařízení vlády č. 564/2006 Sb., o platových poměrech zaměstnanců ve veřejných službách a správě a také nařízení vlády č. 327/2016 Sb., které novelizovalo nařízení vlády č. 304/2014 Sb., o platových poměrech státních zaměstnanců. Tato nařízení představovala aplikaci nové tabulky

platových tarifů zvýšených o 4 %, a konvexní navýšení od 12. platové třídy pro zaměstnance zařazené na systemizovaných služebních místech. Průměrný přiznaný tarifní plat za období leden – říjen 2016 činil 22 820 Kč, po aplikaci zvýšených tarifů pak v období listopad – prosinec 2016 činil 23 951 Kč. Uvedený ukazatel za období celého roku 2016 dosáhl 23 009 Kč.

Tabulka č. 25: Vývoj platů v letech 2012 - 2016

k 31. 12. 2016

Plán, skutečnost a struktura platu	2012	2013	2014	2015	2016
Plánovaná výše průměrného měsíčního platu (Kč)	23 250	24 206	25 904	27 305	30 747
Průměrný měsíční plat (Kč)	25 404	25 830	26 657	28 754	32 418
Přiznaný průměrný tarifní plat (Kč)	20 443	20 579	21 011	22 167	23 009
Podíl přiznaného průměrného tarifního platu k průměrnému měsíčnímu platu (%)	76,5	76,9	77,8	77,0	70,9
Průměrná měsíční mzda zaměstnanců ve veřejné správě a obraně, sociálním zabezpečení dle ČSÚ**	26 711	26 752	26 992**	27 990**	29 494**

* Údaje od roku 2012 v celé časové řadě jsou upraveny dle nového konceptu ČSÚ, dle klasifikace NACE Rev. 2.

** Údaj dle výsledků za 1.-3. čtvrtletí daného roku.

Hospodaření Finanční správy



Schválený rozpočet příjmů na rok 2016 ve výši 249,5 mil. Kč nebyl k 31. 12. 2016 upraven. Skutečné plnění rozpočtu celkových příjmů ve výši 1 089,3 mil. Kč znamená jeho plnění na 369,8 %. Daňové příjmy jsou součástí rozpočtů příjmů územních finančních orgánů, resp. orgánů finanční správy. Plnění daňových příjmů, jako jednoho ze závazných ukazatelů, ve výši 32 mil. Kč k 31. 12. 2016 představuje 147,4 % jejich rozpočtu. Plnění nedaňových příjmů, kapitálových příjmů a přijatých transferů celkem (závazný ukazatel) ve výši 1 057,3 mil. Kč představovalo překročení rozpočtu o 784,5 mil. Kč. Po odpočtu nerozpočtovaných přijatých pojistných náhrad převedených na příjmové účty ve výši 2,3 mil. Kč byl rozpočet nedaňových a kapitálových příjmů a přijatých transferů překročen o 782,1 mil. Kč. Na naplnění rozpočtu nedaňových příjmů se podílely zejména přijaté sankční platby a objemově významné byly i příjmy z pronájmu majetku.

Schválený rozpočet výdajů GFR (závazný ukazatel) ve výši 10 341,7 mil. Kč byl k 31. 12. 2016 rozpočtovými opatřeními a zapojením nároků z nespotřebovaných výdajů a přijatých

pojistných náhrad a mimorozpočtových zdrojů zvýšen celkem o 1 265,2 mil. Kč na celkových 11 606,9 mil. Kč. Skutečné celkové výdaje rozpočtu v roce 2016 činily 10 329,9 mil. Kč (89 % celkového rozpočtu). Ve srovnání s rokem 2015 byly výdaje v roce 2016 o 1 112,1 mil. Kč vyšší (tj. o 12,1 %), běžné výdaje byly vyšší o 764,1 mil. Kč (tj. o 8,7 %), kapitálové výdaje byly ve srovnání se stejným obdobím vyšší o 348 mil. Kč (tj. o 73,1 %).

Schválený rozpočet celkových běžných výdajů ve výši 9 853 mil. Kč byl v průběhu roku zvýšen rozpočtovými opatřeními o 352,4 mil. Kč. Celkový rozpočet ve výši 10 389 mil. Kč byl k 31. 12. 2016 čerpán na 91,5 %, v roce 2015 byl celkový rozpočet běžných výdajů čerpán na 98 %. Čerpání běžných výdajů ve čtvrtém čtvrtletí roku 2016 činilo 37,4 % celoročního čerpání běžných výdajů. Celkový rozpočet prostředků na platy zaměstnanců a ostatní platby za provedenou práci byl v roce 2016 čerpán v částce 5 949,6 mil. Kč, tj. na 98,6 %.

Tabulka č. 26: Přehled příjmů a výdajů v letech 2012 - 2016

k 31. 12. 2016 v mil. Kč

Rok	PŘÍJMY CELKEM	VÝDAJE			
		CELKEM	Kapitálové (investiční)	Běžné (neinvestiční)	Na jednoho zaměstnance
2012	1 437,3	8 335,3	1 078,5	7 256,8	0,6
2013	505,9	8 490,5	969,4	7 521,1	0,6
2014	506,9	8 320,5	553,9	7 766,5	0,6
2015	1 681,1	9 217,7	475,8	8 741,9	0,6
2016	1 089,3	10 329,9	823,8	9 506,0	0,7

Tabulka č. 27: Vývoj hospodaření Finanční správy České republiky v letech 2012 – 2016

v mil. Kč

	2012	2013	2014	2015	2016
Daňové příjmy celkem V tom:	584 681,1	610 258,3	638 593,6	668 614,8	731 264,5
kap. 398 - VPS	583 574,0	610 149,8	638 556,1	668 586,9	731 232,5
kap. 312 - MF	1 107,1	108,5	37,5	27,9	32,0
Nedaňové příjmy kap. 312 - MF	330,2	397,4	469,5	1 653,2	1 057,3
PŘÍJMY CELKEM	585 011,3	610 655,7	639 063,1	670 268,0	732 321,8
VÝDAJE CELKEM	8 335,3	8 490,5	8 320,5	9 217,7	10 329,9
z toho: běžné výdaje	7 256,8	7 521,1	7 766,5	8 741,9	9 506,0
VÝDAJE *	8 335,3	8 490,5	8 320,5	9 217,7	10 329,9
z toho: běžné výdaje	7 256,8	7 521,1	7 766,5	8 741,9	9 506,0
POČET zaměstnanců	14 710	14 919	15 015	15 252	15 273

* bez tvorby rezervního fondu

EFEKTIVNOST A NÁKLADOVOST FINANČNÍ SPRÁVY

Ukazatele efektivity a nákladovosti veřejné služby jsou ovlivněny mnoha vnějšími faktory (např. náklady na technické zabezpečení, náklady na provoz a správu budov, apod.). Vývoj efektivity a nákladovosti Finanční správy ukazuje tabulka č. 28. Příjmy na jednoho zaměstnance v roce 2016 vzrostly na 47 948 785,- Kč oproti roku 2015, kdy byly nižší o 4 002 549,- Kč, tedy v roce 2016 se zvýšily o 9,1 %.

V tabulce č. 29 jsou uvedeny upravené ukazatele o nákladovosti Finanční správy, které jsou plně srovnatelné s jinými zeměmi (do celkové částky upraveného daňového inkasa za Finanční správu jsou promítnuty i nadměrné odpočty a vrácení DPH a vratky daně spotřební).

Tabulka č. 28: Vývoj efektivity a nákladovosti v letech 2012 – 2016

v Kč

Efektivnost - ve vztahu k výdajům bez tvorby rezervního fondu					
Příjmy na	2012	2013	2014	2015	2016
1 Kč výdajů	70,18	71,92	76,81	72,71	70,89
1 zaměstnanec	39 769 637	40 931 409	42 561 644	43 946 236	47 948 785
Nákladovost (v Kč) - ve vztahu k výdajům bez tvorby rezervního fondu					
Výdaje na	2012	2013	2014	2015	2016
100 Kč příjmů	1,42	1,39	1,30	1,38	1,41
1 zaměstnanec	566 644	569 107	554 145	604 363	676 349
Běžné výdaje na					
1 zaměstnanec	2012	2013	2014	2015	2016
	493 327	504 132	517 252	573 165	622 408

Tabulka č. 29: Vývoj upravených ukazatelů o nákladovosti v letech 2012 – 2016

v mil. Kč

Základní ukazatele					
	2012	2013	2014	2015	2016
PŘÍJMY CELKEM	585 011,4	610 655,7	639 063,1	670 268,0	732 321,8
nadměrné odpočty DPH vratky daně spotřební	266 359,2	263 426,2	301 982,4	310 783,8	299 110,2
UPRAVENÉ PŘÍJMY	851 371,1	874 084,7	941 045,5	981 051,8	1 031 432,0
VÝDAJE (bez tvorby RF *)	8 335,3	8 490,5	8 320,5	9 217,7	10 329,9
Nákladovost (v Kč) - ve vztahu k výdajům bez tvorby rezervního fondu					
	2012	2013	2014	2015	2016
Výdaje na 100 Kč upravených příjmů	0,98	0,97	0,88	0,94	1,00

* rezervní fond

Pozn.: Případné rozdíly vyplývají ze zaokrouhlování.

Vedení orgánů Finanční správy

Generální finanční ředitelství
generální ředitel:
Ing. Martin Janeček
Lazarská 15/7
117 22 PRAHA 1
Tel.: +420 296 852 222
podatelna@fs.mfcr.cz

Odvolací finanční ředitelství
ředitel:
Mgr. Tomáš Rozehnal
Masarykova 427/31
602 00 BRNO-STŘED
Tel.: +420 542 191 100
podatelna5000@fs.mfcr.cz

Specializovaný finanční úřad
ředitel:
Ing. Martin Bortlík
nábř. Kpt. Jaroše 1000/7
170 00 PRAHA 7
Tel.: +420 220 361 111
podatelna4000@fs.mfcr.cz

F.Ú. pro hlavní město Prahu
ředitelka:
Ing. Tatjana Richterová
Štěpánská 619/28
111 21 PRAHA 1
Tel.: +420 224 041 111
podatelna2000@fs.mfcr.cz

F.Ú. pro Středočeský kraj
ředitel:
Ing. Josef Kuklík
Žitná 12
120 00 PRAHA 2
Tel.: +420 257 004 111
podatelna2100@fs.mfcr.cz

F.Ú. pro Jihočeský kraj
ředitel:
Ing. Pavel Fanyš
Mánesova 1803/3a
371 87 ČESKÉ BUDĚJOVICE
Tel.: +420 387 722 111
podatelna2200@fs.mfcr.cz

F.Ú. pro Plzeňský kraj
ředitel:
Ing. Roman Kasl
Hálkova 14
305 72 PLZEŇ 3
Tel.: +420 377 160 111
podatelna2300@fs.mfcr.cz

F.Ú. pro Karlovarský kraj
ředitel:
Ing. Čestmír Kubera
Krymská 2011/2a
360 01 KARLOVY VARY
Tel.: +420 353 101 111
podatelna2400@fs.mfcr.cz

F.Ú. pro Ústecký kraj
ředitel:
Ing. Jan Havlíček
Velká hradební 39/61,
ÚSTÍ NAD LABEM 1
475 252 111
podatelna2500@fs.mfcr.cz

F.Ú. pro Liberecký kraj
ředitel:
Ing. Ivan Škoda
1. máje 97
460 02 LIBEREC
485 211 111
podatelna2600@fs.mfcr.cz

F.Ú. pro Královéhradecký kraj
ředitel:
Ing. Robert Hofman, MBA
Horova 17
500 02 HRADEC KRÁLOVÉ
495 851 111
podatelna2700@fs.mfcr.cz

F.Ú. pro Pardubický kraj
ředitel:
Ing. Ondřej Vašátko
Boženy Němcové 2625
530 02 PARDUBICE I
466 713 111
podatelna2800@fs.mfcr.cz

F.Ú. pro Kraj Vysočina
ředitel:
Ing. Oldřich Vydrář
Tolstého 2
586 01 JIHLAVA
567 559 111
podatelna2900@fs.mfcr.cz

F.Ú. pro Jihomoravský kraj
ředitel:
Ing. Martin Komárek
náměstí Svobody 4
602 00 BRNO
542 191 111
podatelna3000@fs.mfcr.cz

F.Ú. pro Olomoucký kraj
ředitel:
Mgr. Barbora Bubeníčková
LAZECKÁ 545/22
779 11 Olomouc
585 541 111
podatelna3100@fs.mfcr.cz

F.Ú. pro Moravskoslezský kraj
ředitel:
Ing. Bronislav Kadlubiec
NA JÍZDÁRNĚ 3162/3
709 00 Ostrava Přívoz
596 651 111
podatelna3200@fs.mfcr.cz

F.Ú. pro Zlínský kraj
ředitel:
Ing. Josef Langer
třída Tomáše Bati 21
761 86 ZLÍN
Tel.: +420 577 617 111
podatelna3300@fs.mfcr.cz



*VÝROČNÍ ZPRÁVA
FINANČNÍ SPRÁVY
2016*

VÝROČNÍ ZPRÁVA FINANČNÍ SPRÁVY 2016