



VÝROČNÍ ZPRÁVA  
ČESKÉ DAŇOVÉ SPRÁVY  
ZA ROK 2012  
ANNUAL REPORT  
OF THE CZECH TAX ADMINISTRATION  
IN 2012



FINANČNÍ SPRÁVA

---

VÝROČNÍ ZPRÁVA ČESKÉ DAŇOVÉ SPRÁVY ZA ROK 2012



## 1 SLOVO GENERÁLNÍHO ŘEDITELE

## 2 DAŇOVÉ SUBJEKTY, POVINNOSTI A INKASO

Daňové subjekty  
Daňové povinnosti a inkaso

## 3 INFORMACE O DAŇOVÝCH PŘÍJMECH U NEJVÝZNAMNĚJŠÍCH DANÍ

Daň z příjmů právnických osob  
Daň z příjmů fyzických osob – z příznání  
Daň z příjmů fyzických osob ze závislé činnosti a z funkčních požitků  
Daň z přidané hodnoty  
Daň z nemovitostí  
Daň dědická, darovací a z převodu nemovitostí  
Odvod z loterií a jiných podobných her

## 4 POSTUPY PŘI SPRÁVĚ DANÍ

Vyhledávací činnost  
Místní šetření  
Postup k odstranění pochybností  
Daňová kontrola  
Podněty předané orgánům činným v trestním řízení

## 5 OSTATNÍ AGENDY

Cenová kontrola  
Finanční kontrola  
Správa odvodů za porušení rozpočtové kázně  
Státní dozor nad sázkovými hrami a loteriemi

## 6 MEZINÁRODNÍ DAŇOVÉ VZTAHY

Výměna informací na dožádání a z vlastního podnětu  
Automatická výměna informací  
Mezinárodní pomoc při vymáhání některých finančních pohledávek  
Zdaňování nadnárodních podniků, problematika převodních cen  
Mezinárodní spolupráce při správě daně z přidané hodnoty

## 7 MEZINÁRODNÍ SPOLUPRÁCE DAŇOVÝCH SPRÁV

## 8 PÉČE O VZTAHY S VEŘEJNOSTÍ

Ocenění právnických osob  
Elektronická podání

## 9 LIDSKÉ ZDROJE

## 10 HOSPODAŘENÍ ČESKÉ DAŇOVÉ SPRÁVY

Nákladovost a efektivnost české daňové správy

## 11 ORGANIZAČNÍ STRUKTURA

Organizační schéma Generálního finančního ředitelství  
Organizační schéma Odvolacího finančního ředitelství  
Organizační schéma Specializovaného finančního úřadu  
Organizační schéma finančního úřadu

## 12 KONTAKTY



# 1

SLOVO GENERÁLNÍHO ŘEDITELE

Rok 2012 byl pro českou daňovou správu především obdobím modernizace a příprav na významnou reformu organizačního uspořádání daňové správy. Mezi hlavní mezníky roku patřilo zavedení Specializovaného finančního úřadu a přípravy na rozsáhlou reorganizaci v důsledku schválení zákona o Finanční správě České republiky a na realizaci jednotného inkasního místa.

Organizaci, postavení, věcnou a územní působnost orgánů daňové správy upravoval v roce 2012 zákon o územních finančních orgánech. Třístupňová soustava daňové správy v České republice byla tvořena Generálním finančním ředitelstvím, 8 finančními ředitelstvími, 199 finančními úřady a nově zavedeným Specializovaným finančním úřadem s celostátní působností.

Důvodem vzniku Specializovaného finančního úřadu je snaha daňové správy věnovat zvláštní pozornost velkým a specifickým subjektům, jak je tomu ve většině států Evropy. Přechod dotčených subjektů pod Specializovaný finanční úřad probíhal průběžně, zejména v první polovině roku 2012.

S ohledem na schválení zákona o Finanční správě se v roce 2012 intenzivně pracovalo na náročných úkolech souvisejících se zabezpečením hladkého a efektivního průběhu reorganizace. Zajištění bezproblémového přechodu si vyžádalo rozsáhlá organizační, materiální, administrativní a personální opatření. Stejně náročná byla i realizace změn v oblasti informačních technologií.

Stávající soustavu územních finančních orgánů nahrazují od 1. ledna 2013 orgány Finanční správy České republiky, které tvoří Generální finanční ředitelství, nově vzniklé Odvolací finanční ředitelství, 14 finančních úřadů s krajskou územní působností a Specializovaný finanční úřad. V roce 2013 se nedílnou součástí finančních úřadů stávají územní pracoviště zřízená na místech „zanikajících“ finančních úřadů. Odvolací finanční ředitelství se sídlem v Brně vystupuje při soudních řízeních čistě jako odvolací orgán s působností pro celé území České republiky. Vznikem jediného odvolacího orgánu je plně završena snaha o jednotnost v postupech odvolacího řízení.

Uplynulý rok 2012 byl pro českou daňovou správu, i přes personální, technickou a organizační náročnost transformace, rokem příznivým. Proces reorganizace české daňové správy je jedním ze zásadních kroků k vybudování moderní integrované finanční správy s vysokou efektivitou a produktivitou.



Ing. Jan Knížek  
generální ředitel

# 2

## DAŇOVÉ SUBJEKTY, POVINNOSTI A INKASO

Daňové subjekty

Daňové povinnosti a inkaso

## DAŇOVÉ SUBJEKTY

Daňovým subjektem se podle daňového řádu rozumí poplatník nebo plátce daně. Ti jsou konkrétně specifikováni jednotlivými hmotněprávními zákony upravujícími daňové povinnosti. Pro získání přesných a ucelených údajů o počtu daňových subjektů v České republice rozlišujeme subjekty, které jsou ve sledovaném období ekonomicky aktivní, a zároveň celkový počet všech evidovaných subjektů v agendách správců daně.

### Přehled daňových subjektů za rok 2012 v členění podle jednotlivých daní

| DAŇ   | Počet daňových subjektů |                  |
|---|-------------------------|------------------|
|   | evidovaných*            | aktivních**      |
| Daň z přidané hodnoty                         | 776 562                 | 534 880          |
| Daň z příjmů právnických osob                 | 511 511                 | 505 976          |
| Daň z příjmů fyzických osob – z příznání      | 2 846 902               | 1 952 749        |
| Daň z příjmů fyzických osob – závislá činnost | 623 589                 | 511 313          |
| Daň z příjmů – zvláštní sazba (§ 36)          | 493 094                 | 420 210          |
| Daň silniční                                  | 1 058 576               | 815 234          |
| Daň dědická, darovací a z převodu nemovitostí | 868 888                 | 268 039          |
| Daň z nemovitostí                             | 4 558 103               | 4 019 605        |
| Odvod z elektřiny ze slunečního záření        | 5                       | 5                |
| Odvod z loterií                               | 1 006                   | 1 006            |
| <b>CELKEM</b>                                 | <b>11 738 236</b>       | <b>9 029 017</b> |

\* Údaje o daňových subjektech aktivních vůči daňové správě.

\*\* Údaje o daňových subjektech ekonomicky aktivních ve sledovaném období.



## DAŇOVÉ POVINNOSTI A INKASO

V roce 2012 byla předepsána daňová povinnost „nové“ daně v celkové výši 594,617 mld. Kč a bylo inkasováno celkem 583,569 mld. Kč, což představuje výtěžnost 98,14 %.

V porovnání s rokem 2011, kdy celkové inkaso dosáhlo částky 561,177 mld. Kč, došlo v České republice v roce 2012 k růstu výnosu z vybraných daní na finančních úřadech o 22,397 mld. Kč, to je meziroční přírůstek inkasa daní nové a staré daňové soustavy ve výši 4 %. Při meziročním srovnání výnosu z vybraných daní došlo v roce 2012 k největšímu růstu inkasa na dani z příjmů právnických osob o 11,149 mld. Kč, na dani z přidané hodnoty o 2,864 mld. Kč a u daně z nemovitostí o 973 mil. Kč. Finanční úřady nově od roku 2012 spravují odvody z loterií, dle zákona č. 202/1990 Sb., o loteriích a jiných podobných hrách, ve znění pozdějších předpisů.

### Základní přehled o daňových povinnostech a inkasu za jednotlivé daně roku 2012

| DRUH PŘÍJMU                                   | Daňová povinnost |                | Inkaso         |                | Rozdíl         |               | Výtěžnost (%) |  |
|---|------------------|----------------|----------------|----------------|----------------|---------------|---------------|--|
|   | sl. 1            | sl. 2          | sl. 2          | sl. 1          | sl. 2 – sl. 1  | sl. 2 / sl. 1 |               |  |
| DPH – daňová povinnost                        | 553 605          | 544 411        | 544 411        | 553 605        | -9 194         | 98,34         |               |  |
| DPH – nadměrný odpočet a vrácení daně         | -264 608         | -266 359       | -266 359       | -264 608       | +1 751         | 100,66        |               |  |
| <b>DPH – CELKEM</b>                           | <b>288 997</b>   | <b>278 052</b> | <b>278 052</b> | <b>288 997</b> | <b>-10 945</b> | <b>96,21</b>  |               |  |
| Daně spotřební – daňová povinnost             | 35               | 3              | 3              | 35             | -32            | 8,57          |               |  |
| Daně spotřební – vrácení daně                 | 0                | -1             | -1             | 0              | -1             | 0,00          |               |  |
| <b>Daně spotřební – CELKEM</b>                | <b>35</b>        | <b>2</b>       | <b>2</b>       | <b>35</b>      | <b>-33</b>     | <b>5,71</b>   |               |  |
| Daň z příjmů právnických osob                 | 123 914          | 120 461        | 120 461        | 123 914        | -3 453         | 97,21         |               |  |
| Daň z příjmů srážkou § 36                     | 19 230           | 20 781         | 20 781         | 19 230         | 1 551          | 108,07        |               |  |
| Daň silniční                                  | 5 268            | 5 206          | 5 206          | 5 268          | -62            | 98,82         |               |  |
| Daň dědická                                   | 75               | 71             | 71             | 75             | -4             | 94,67         |               |  |
| Daň darovací                                  | 3 359            | 3 368          | 3 368          | 3 359          | 9              | 100,27        |               |  |
| Daň z převodu nemovitostí                     | 7 365            | 7 660          | 7 660          | 7 365          | 295            | 104,01        |               |  |
| Daň z příjmů fyzických osob – z příznání      | 2 828            | 3 261          | 3 261          | 2 828          | 433            | 115,31        |               |  |
| Daň z příjmů fyzických osob – závislá činnost | 117 623          | 119 787        | 119 787        | 117 623        | 2 164          | 101,84        |               |  |
| Daň z nemovitostí                             | 9 576            | 9 541          | 9 541          | 9 576          | -35            | 99,63         |               |  |
| Odvod z elektřiny ze slunečního záření        | 6 188            | 6 403          | 6 403          | 6 188          | 215            | 103,47        |               |  |
| Odvod z loterií § 41b odst. 1                 | 1 259            | 1 287          | 1 287          | 1 259          | 28             | 102,22        |               |  |
| Odvod z loterií § 41b odst. 2, 3, 4           | 4 777            | 4 649          | 4 649          | 4 777          | -128           | 97,32         |               |  |
| Ostatní příjmy, odvody a poplatky             | 4 125            | 3 039          | 3 039          | 4 125          | -1 086         | 73,67         |               |  |
| <b>CELKEM NOVÉ DANĚ</b>                       | <b>594 617</b>   | <b>583 569</b> | <b>583 569</b> | <b>594 617</b> | <b>-11 048</b> | <b>98,14</b>  |               |  |
| <b>CELKEM STARÉ DANĚ</b>                      | <b>-835</b>      | <b>5</b>       | <b>5</b>       | <b>-835</b>    | <b>840</b>     | <b>*</b>      |               |  |
| <b>CELKEM</b>                                 | <b>593 782</b>   | <b>583 574</b> | <b>583 574</b> | <b>593 782</b> | <b>-10 208</b> | <b>98,28</b>  |               |  |

\* Výtěžnost nelze stanovit, neboť je hodnota daňové povinnosti záporná.  
Pozn.: Součtové rozdíly vyplývají ze zaokrouhlování na celé mil. Kč.





# INFORMACE O DAŇOVÝCH PŘÍJMECH U NEJVÝZNAMNĚJŠÍCH DANÍ

Daň z příjmů právnických osob

Daň z příjmů fyzických osob z příznání

Daň z příjmů fyzických osob ze závislé činnosti a z funkčních požitků

Daň z přidané hodnoty

Daň z nemovitostí

Daň dědická, darovací a z převodu nemovitostí

Odvod z loterií a jiných podobných her

## DAŇ Z PŘÍJMŮ PRÁVNICKÝCH OSOB

Celkové inkaso na dani z příjmů právnických osob z přiznání dosáhlo za rok 2012 částky 120,461 mld. Kč, a oproti roku 2011 česká daňová správa tak zaznamenala přírůstek o 11,149 mld. Kč.

Meziroční nárůst způsobila zejména odezva na přechodné ekonomické oživení v roce 2011, které započalo v daňové povinnosti za zdaňovací období roku 2011 a bylo splatné v roce 2012. Současně se příznivě projevil doznívající trend „zreálnování“ výše zákonných záloh na daň, s tím spojený pokles objemu přeplatků na dani z příjmů právnických osob a zároveň vratek daně splatné v roce 2012.

## DAŇ Z PŘÍJMŮ FYZICKÝCH OSOB Z PŘIZNÁNÍ

Výše celorepublikového inkasa na dani z příjmů fyzických osob podávajících přiznání v roce 2012 dosáhla částky 3,261 mld. Kč. Meziroční přírůstek inkasa tak činil 322 mil. Kč. Pozitivní dopad růstu lze přiřadit k ukončení dopadu mimořádných odpisů pro hmotný majetek pořízený v období od 1. 1. 2009 do 30. 6. 2010. Naopak negativně inkaso ovlivnil stoupající objem výdajů stanovených procentem z příjmů a rostoucí počet vyživovaných dětí, na které čerpají poplatníci daňové zvýhodnění.

Přes 31 tisíc daňových přiznání z příjmů fyzických osob bylo v roce 2012 podáno elektronicky. Z toho mělo ovšem jen necelých 18 tisíc zaručený elektronický podpis.

### Vývoj inkasa na dani z příjmů právnických osob v letech 2008–2012

(v mil Kč)

| ROK           | 2008    | 2009    | 2010    | 2011    | 2012    | Index (%)<br>12/11 | Rozdíl<br>12 – 11 |
|---------------|---------|---------|---------|---------|---------|--------------------|-------------------|
| Daňové inkaso | 173 590 | 110 543 | 114 746 | 109 312 | 120 461 | 110,2              | 11 149            |
| Předepsáno    | 172 620 | 107 995 | 115 368 | 111 365 | 123 914 | 111,3              | 12 549            |
| Výtěžnost (%) | 100,6   | 102,4   | 99,5    | 98,2    | 97,2    | -                  | -                 |

### Vývoj inkasa na dani z příjmů fyzických osob v letech 2008–2012

(v mil Kč)

| ROK           | 2008   | 2009  | 2010   | 2011  | 2012  | Index (%)<br>12/11 | Rozdíl<br>12 – 11 |
|---------------|--------|-------|--------|-------|-------|--------------------|-------------------|
| Daňové inkaso | 17 749 | 5 565 | 7 987  | 2 939 | 3 261 | 111,0              | 322               |
| Předepsáno    | 18 065 | 2 618 | 10 439 | 2 920 | 2 828 | 96,8               | -92               |
| Výtěžnost (%) | 98,3   | 212,6 | 76,5   | 100,7 | 115,3 | -                  | -                 |



## DAŇ Z PŘÍJMŮ FYZICKÝCH OSOB ZE ZÁVISLÉ ČINNOSTI A Z FUNKČNÍCH POŽITKŮ

V roce 2012 došlo k mírnému přírůstku inkasa na dani z příjmů fyzických osob ze závislé činnosti a z funkčních požitků. Výše inkasa dosáhla 119,787 mld. Kč, což představuje nárůst 414 mil. Kč oproti roku 2011. Přírůstek inkasa lze přičíst jednak snížení slevy na poplatníka o tzv. povodňovou stokorunu, platné v roce 2011, a rostoucímu počtu zaměstnanců. Naopak negativně na inkaso působí vysoký objem čerpaného daňového zvýhodnění na vyživované dítě ve formě daňového bonusu.

V roce 2012 správci daně zkontrolovali a zaevidovali více než 300 tisíc vyúčtování daně z příjmů fyzických osob ze závislé činnosti a z funkčních požitků. Elektronicky podaných vyúčtování bylo téměř 44 tisíc. Z toho více než 31 tisíc obsahovalo zaručený elektronický podpis.

### Vývoj inkasa na dani z příjmů fyzických osob ze závislé činnosti a z funkčních požitků v letech 2008–2012

(v mil Kč)

| ROK           | 2008    | 2009    | 2010    | 2011    | 2012    | Index (%)<br>12/11 | Rozdíl<br>12 – 11 |
|---------------|---------|---------|---------|---------|---------|--------------------|-------------------|
| Daňové inkaso | 115 180 | 111 042 | 111 842 | 119 373 | 119 787 | 100,3              | 414               |
| Předepsáno    | 115 239 | 110 616 | 111 491 | 118 302 | 117 623 | 99,4               | -679              |
| Výtěžnost (%) | 99,9    | 100,4   | 100,3   | 100,9   | 101,8   | -                  | -                 |



## DAŇ Z PŘIDANÉ HODNOTY

Inkaso na dani z přidané hodnoty dosáhlo v roce 2012 výše 278,231 mld. Kč. Ve srovnání s předchozím rokem tak došlo k navýšení o 1 %, čemuž odpovídá 2,864 mld. Kč. Zvýšení snížené sazby daně z 10 % na 14 % od 1. 1. 2012 přispělo k utlumení spotřeby konečných spotřebitelů. Stát taktéž zavedl úsporná opatření a omezil svou pozici odběratele na trhu. Částka daně vrácená plátcům v jiných členských státech EU a zahraničním osobám povinným k dani se od roku 2011 výrazně nezměnila. V roce 2012 činila 2,2 mld. Kč (v roce 2011 se jednalo o částku 2,3 mld. Kč, 2010 o částku 3 mld. Kč, v roce 2009 pak o částku 4,9 mld. Kč). Klesající trend z předchozích let takto vrácených daní se zastavil.

### Vývoj inkasa na dani z přidané hodnoty v letech 2008–2012

| ROK              | 2008           | 2009           | 2010           | 2011           | 2012           | (v mil Kč)         |                   |
|------------------|----------------|----------------|----------------|----------------|----------------|--------------------|-------------------|
|                  |                |                |                |                |                | Index (%)<br>12/11 | Rozdíl<br>12 – 11 |
| Předepsáno       | 513 761        | 469 655        | 507 763        | 541 462        | 553 605        | 102,2              | 12 143            |
| Daňové inkaso    | 516 563        | 470 240        | 500 446        | 532 438        | 544 411        | 102,2              | 11 973            |
| Výtěžnost (%)    | 100,5          | 100,0          | 98,6           | 98,3           | 98,3           | –                  | –                 |
| Nadměrný odpočet | –261 624       | –216 777       | –230 865       | –257 250       | –266 359       | 103,5              | –9 109            |
| <b>CELKEM</b>    | <b>254 939</b> | <b>253 463</b> | <b>269 582</b> | <b>275 188</b> | <b>278 231</b> | <b>101,0</b>       | <b>2 864</b>      |

Pozn.: Součtové rozdíly vyplývají ze zaokrouhlování na celé mil. Kč.

## DAŇ Z NEMOVITOSTÍ

V roce 2012 došlo oproti předchozímu roku k nárůstu částky předepsané daně o 900 mil. Kč a inkaso daně z nemovitostí se přitom zvýšilo na 9,541 mld. Kč, tj. o 973 mil. Kč. Důvodem významného zvýšení částky předepsané daně i jejího inkasa v roce 2012 je ze-fektivnější kontrolní a vyhledávací činnosti správců daně s využitím údajů katastru nemovitostí a dalších evidencí a také zvýšený počet obcí, které využily možnosti stanovit pro nemovitosti na svém území místní koeficient.

### Vývoj inkasa daně z nemovitostí v letech 2008–2012

| ROK           | 2008  | 2009  | 2010  | 2011  | 2012  | (v mil Kč)         |                   |
|---------------|-------|-------|-------|-------|-------|--------------------|-------------------|
|               |       |       |       |       |       | Index (%)<br>12/11 | Rozdíl<br>12 – 11 |
| Daňové inkaso | 5 195 | 6 361 | 8 747 | 8 568 | 9 541 | 111,4              | 973               |
| Předepsáno    | 5 104 | 6 318 | 8 671 | 8 676 | 9 576 | 110,4              | 900               |
| Výtěžnost (%) | 101,8 | 100,7 | 100,9 | 98,8  | 99,6  | –                  | –                 |



## DAŇ DĚDICKÁ, DAROVACÍ A Z PŘEVODU NEMOVITOSTÍ

Výše inkasa daně dědické se stále snižuje. Od roku 2008 daň klesla pod 100 mil. Kč a v roce 2012 dosahovala částky 71 mil. Kč. Výnos této daně je dlouhodobě nízký kvůli osvobození bezúplatného nabytí majetku osobami zařazenými v I. skupině, do níž patří příbuzní v řadě přímé a manželé. Novela zákona, platná od 1. 1. 2008, navíc rozšířila osvobození i na osoby zařazené do II. skupiny.

Inkaso daně darovací ve výši 3,368 mld. Kč bylo v roce 2012 sice vyšší než v předcházejících letech, na hodnotu z roku 2011 však nedosáhlo. Meziroční pokles přitom činil 911 mil. Kč. Důvodem je pokles průměrné tržní hodnoty povolenky na emise skleníkových plynů, z níž se vypočítává základ daně. V roce 2013 je předpokládán výrazný pokles výnosu daně darovací, neboť daň darovací z bezúplatného nabytí emisních povolenek na emise skleníkových plynů byla zavedena pouze pro rok 2011 a 2012.

Inkaso daně z převodu nemovitostí za rok 2012 mírně vzrostlo, a sice o 298 mil. Kč. Celkový výnos činil 7,660 mld. Kč, což je o 4 % více než v předchozím roce. V roce 2009 došlo k výraznému poklesu, nyní dochází ke stabilizaci. Nadále se projevuje krize na trhu s nemovitostmi, jejímž důsledkem je snížení cen nemovitostí a snížení počtu převodů nemovitostí.

### Vývoj inkasa daně dědické v letech 2008–2012

| ROK           | 2008 | 2009 | 2010  | 2011  | 2012 | (v mil Kč)         |                   |
|---------------|------|------|-------|-------|------|--------------------|-------------------|
|               |      |      |       |       |      | Index (%)<br>12/11 | Rozdíl<br>12 – 11 |
| Daňové inkaso | 115  | 88   | 87    | 78    | 71   | 91,0               | -7                |
| Předepsáno    | 119  | 86   | 86    | 76    | 75   | 98,7               | -1                |
| Výtěžnost (%) | 96,6 | 98,9 | 101,2 | 102,6 | 94,7 | -                  | -                 |

### Vývoj inkasa daně darovací v letech 2008–2012

| ROK           | 2008  | 2009  | 2010  | 2011  | 2012  | (v mil Kč)         |                   |
|---------------|-------|-------|-------|-------|-------|--------------------|-------------------|
|               |       |       |       |       |       | Index (%)<br>12/11 | Rozdíl<br>12 – 11 |
| Daňové inkaso | 345   | 162   | 138   | 4 279 | 3 368 | 78,7               | -911              |
| Předepsáno    | 299   | 157   | 137   | 4 269 | 3 359 | 78,7               | -910              |
| Výtěžnost (%) | 115,4 | 103,2 | 100,7 | 100,2 | 100,3 | -                  | -                 |

### Vývoj inkasa daně z převodu nemovitostí v letech 2008–2012

| ROK           | 2008   | 2009  | 2010  | 2011  | 2012  | (v mil Kč)         |                   |
|---------------|--------|-------|-------|-------|-------|--------------------|-------------------|
|               |        |       |       |       |       | Index (%)<br>12/11 | Rozdíl<br>12 – 11 |
| Daňové inkaso | 9 950  | 7 809 | 7 453 | 7 362 | 7 660 | 104,0              | 298               |
| Předepsáno    | 10 106 | 7 936 | 7 299 | 6 900 | 7 365 | 106,7              | 465               |
| Výtěžnost (%) | 98,5   | 96,3  | 102,1 | 106,7 | 104,0 | -                  | -                 |



## ODVOD Z LOTERIÍ A JINÝCH PODOBNÝCH HER

1. 1. 2012 vešla v účinnost novela zákona o loteriích a jiných podobných hrách, která zásadně změnila odvodové povinnosti provozovatelů loterií a jiných podobných her. Dosavadní odvod na veřejně prospěšný účel předávaný poskytovatelem přímo jím vybranému příjemci byla nahrazena odvodem z loterií a jiných podobných her, který se v zákonem stanoveném poměru rozděluje do státního rozpočtu a do rozpočtu obcí. Celkové daňové inkaso z odvodů činilo 5,936 mld. Kč.



# 4 POSTUPY PŘI SPRÁVĚ DANÍ

Vyhledávací činnost

Místní šetření

Postup k odstranění pochybností

Daňová kontrola

Podněty předané orgánům činným v trestním řízení

## VYHLEDÁVACÍ ČINNOST

Správce daně vyhledává důkazní prostředky, daňové subjekty a zjišťuje plnění jejich povinností při správě daní před zahájením řízení i v jeho průběhu. Zkoumání skutečností probíhá i bez vědomí daňových subjektů. Při vyhledávací činnosti se využívá externích i interních zdrojů informací: od jiných správců daně, dalších orgánů státní správy a samosprávy, z výpovědí osob zúčastněných na správě daní, na základě mezinárodní výměny informací, z médií apod. Pro získání a vyhodnocování informací jsou využívány moderní IT technologie, které na základě analýzy informací mapují strukturu daňových subjektů. Následné kroky pak umožňují odhalit nelegální daňové operace u rizikových daňových subjektů. Vyhledávací činnost má svou funkci také v rámci preventivního působení správce daně.

## MÍSTNÍ ŠETŘENÍ

Místní šetření je standardním institutem, kterým si správce daně opatřuje důkazní prostředky a získává potřebné informace, pokud je úředními osobami tento způsob vyhodnocen jako nejúčelnější. Místní šetření se využívá v rámci vyhledávací činnosti, v průběhu postupu k odstranění pochybností či daňové kontroly. Tento postup využívají pro získání potřebných údajů všichni pracovníci správce daně, nejvíce jej však využívají zaměstnanci kontrolního oddělení.

## POSTUP K ODSTRANĚNÍ POCHYBNOSTÍ

Jedná se o ucelený soubor úkonů, nahrazující vytýkací řízení, který slouží k vyjasnění, upřesnění či případné korekci údajů uvedených v daňovém přiznání. K nejčastějším důvodům pro zahájení postupu k odstranění pochybností patří nadměrné odpočty na dani z přidané hodnoty a dodatečně podaná daňová přiznání.

V roce 2012 došlo v porovnání s předchozím rokem k navýšení počtu ukončených postupů k odstranění pochybností o 3 479. Celkově bylo zaznamenáno 23 774 uskutečněných postupů k odstranění pochybností, přičemž u 9 885 případů došlo k ukončení s rozdílem oproti informacím uvedeným v daňovém tvrzení. Daňová povinnost byla zvýšena o 6,689 mld. Kč, nadměrný odpočet byl snížen o 2,706 mld. Kč a daňová ztráta byla snížena o 303 mil. Kč. Na počet uskutečněných postupů k odstranění pochybností má vliv především počet ukončených postupů správcem daně v případě zjištění závažných nedostatků a následné zahájení daňové kontroly. Nesrovnalostí v daňových přiznáních, jako jsou součtové chyby, chybně vyplněné řádky či nevyplněné a chybějící přílohy, jsou řešeny s daňovým subjektem neformálně – osobním jednáním na základě telefonického upozornění, zasláním SMS zprávy, e-mailem nebo také místním šetřením.

## DAŇOVÁ KONTROLA

Kontrolní činnost v roce 2012 ovlivnil vznik Specializovaného finančního úřadu a s tím související administrativní zátěž při zaškolování nových zaměstnanců, změna místní příslušnosti vybraných daňových subjektů a přesun spisů. Do kontrolní činnosti se dále promítly přípravné práce na plánovanou změnu organizační struktury od 1. 1. 2013 v souvislosti s přechodem na Finanční správu České republiky.

V roce 2012 bylo oproti roku 2011 zaznamenáno snížení počtu daňových kontrol o 5 003. Sestupný vývoj počtu daňových kontrol a soustředění se na náročnější, hlubší, efektivnější a cílenější provádění kontrol zejména tam, kde je očekáván fiskální efekt, naopak přináší stoupající efektivitu daňových kontrol. Doměřená částka z daňových kontrol tak byla oproti roku 2011 vyšší, a to o 1,745 mld. Kč. Zároveň o 41 tis. Kč vzrostl průměrný doměrek na každé jednotlivé kontrole. Nejvýraznější nárůst doměřených částek bylo zaznamenáno na dani z přidané hodnoty. Mezi hlavní příčiny vysoké doměřené částky na dani z přidané hodnoty patří ukončení několika rozsáhlých daňových kontrol a činnost Specializovaného finančního úřadu, kde bylo provedeno malé množství kontrol s vysokými doměřenými částkami. Při kontrolách se využíval analytický software, který přináší vyšší efektivitu daňových kontrol a snižuje délku trvání kontroly. Významnou úlohu mají také tzv. multilaterální daňové kontroly, které mohou zahrnovat i časově souběžné kontroly prováděné ve více členských státech Evropské unie. Jsou zaměřené především na oblast velkých daňových úniků na dani z přidané hodnoty.





## PODNĚTY PŘEDANÉ ORGÁNŮM ČINNÝM V TRESTNÍM ŘÍZENÍ

Státní orgány mají povinnost neprodleně oznamovat státnímu zástupci nebo policejním orgánům skutečnosti nasvědčující tomu, že byl spáchán trestný čin. Ze strany správce daně byla nejčastěji oznamována podezření ze spáchání trestného činu zkrácení daně, poplatku a podobné povinné platby. V roce 2012 došlo ke zkvalitnění spolupráce mezi správcem daně a specializovanými policejními složkami prostřednictvím ustanovení zákona, který prolamuje mlčenlivost správce daně vůči specializovaným útvarům Policie České republiky. V roce 2012 bylo orgánům činným v trestním řízení oznámeno 1 711 případů, což je o 279 případů více než v roce 2011. Oznámená částka dosáhla výše 9,447 mld. Kč, to představuje meziroční navýšení o 2,644 mld. Kč.

### Přehled o počtu a výsledcích daňových kontrol za rok 2012

| DRUH PŘÍJMU                                   | Počet subjektů*  | Počet kontrol | Doměřeno z kontrol (v tis. Kč) | Změna ztráty (v tis. Kč) |
|---|------------------|---------------|--------------------------------|--------------------------|
| Daň z přidané hodnoty                         | 534 880          | 13 466        | 6 830 573                      | 0                        |
| Daň z příjmů právnických osob                 | 505 976          | 7 307         | 1 136 611                      | -2 137 454               |
| Daň z příjmů fyzických osob – z příznání      | 1 306 587        | 9 466         | 311 257                        | -427 632                 |
| Daň z příjmů fyzických osob – závislá činnost | 523 030          | 5 550         | 104 184                        | 0                        |
| Daň z příjmů – zvláštní sazba (§ 36)          | 420 956          | 2 031         | 34 965                         | 0                        |
| Daň z nemovitostí                             | 4 008 480        | 669           | 2 096                          | 0                        |
| Daň dědická darovací a z převodu nemovitostí  | 295 751          | 15            | 96                             | 0                        |
| Daň silniční                                  | 811 639          | 3 962         | 10 979                         | 0                        |
| <b>CELKEM</b>                                 | <b>8 407 299</b> | <b>42 466</b> | <b>8 430 760</b>               | <b>-2 565 086</b>        |

\* Údaj Počet subjektů je počtem registrovaných daňových subjektů ve sledovaném období.  
Pozn.: Součtové rozdíly vyplývají ze zaokrouhlování na celé tis. Kč.



# 5 OSTATNÍ AGENDY

Cenová kontrola

Finanční kontrola

Správa odvodů za porušení rozpočtové kázně

Státní dozor nad sázkovými hrami a loteriemi

## CENOVÁ KONTROLA

Genovou kontrolu prováděla finanční ředitelství. V roce 2012 se kontrola orientovala na ověření dodržování způsobů regulace cen stanovených zákonem o cenách. V oblasti neregulovaných cen posuzovala, zda nedošlo ke zneužití hospodářského postavení. Předmětem kontroly bylo také označování zboží cenou podle zákona o cenách a vedení cenové evidence.

Cenové kontroly byly zaměřeny na ceny, u nichž se uplatňují věcně usměrňované ceny (např. ceny vody pitné, vody předané a odvedené kanalizací, ceny sběru, přepravy, třídění a odstraňování komunálního odpadu, ceny zdravotních výkonů apod.). Kontroly se rovněž zaměřovaly na dodržování maximálních cen (např. ceny služeb spojených s užíváním nájemního bytu či nájemného z pozemků nesloužících k podnikání nájemce a cen mléčných výrobků pro žáky).

Za období roku 2012 uzavřeli pracovníci oddělení cenové kontroly celkově 319 kontrolních akcí včetně šetření. Ve správním řízení bylo vydáno 137 rozhodnutí o uložení pokut za porušení cenových předpisů v celkové výši 5,830 mil. Kč. Celková výše pravomocně uložených pokut činí 4,620 mil. Kč. Výsledky cenové kontrolní činnosti stále prokazují nedostatečné respektování cenových předpisů ze strany značné části kontrolovaných subjektů.

## FINANČNÍ KONTROLA

Finanční kontroly, které vycházely ze závěrů analýzy rizik Ministerstva financí, realizovala oddělení finanční kontroly na finančních ředitelstvích. V rámci kontrol byla přezkoumávána zejména oprávněnost použití peněžních prostředků státního rozpočtu a dodržování účelovosti a podmínek stanovených pro poskytování peněžních prostředků ze státního rozpočtu na financování programů, správnost čerpání vybraných účelových dotací poskytnutých ze státního rozpočtu, prověřovalo se vedení účetnictví a hospodaření s majetkem státu. Vybrané kontroly se orientovaly na plnění všeobecných podmínek pro poskytnutí investičních pobídek a u vybraných nadací na plnění smluv při čerpání prostředků poskytovaných z Nadačního investičního fondu.

V roce 2012 se pracovníci oddělení finanční kontroly podíleli na kontrolní činnosti související s prověřováním řádného čerpání prostředků poskytnutých České republice z Fondu solidarity Evropské unie na krytí části výdajů spojených s likvidací následků povodní v roce 2010. Uskutečnili jsme celkově 167 finančních kontrol, při kterých bylo zjištěno podezření na neoprávněné použití nebo zadržování peněžních prostředků poskytnutých ze státního rozpočtu nebo jiných peněžních prostředků státu ve výši cca 170 mil. Kč. Ministerstvo financí v roce 2012 spolupracovalo s odděleními finanční kontroly na přezkoumávání hospodaření územních samosprávných celků, kde bylo zrevidováno 13 krajů a 7 regionálních rad regionu soudržnosti. Dále proběhlo 14 kontrolních akcí zaměřených na přezkoumání hospodaření příspěvkových organizací zřízených krajskými úřady, pracujících v oblasti poskytování sociálních služeb.

## SPRÁVA ODVODŮ ZA PORUŠENÍ ROZPOČTOVÉ KÁZNĚ

Výkon správy odvodů za porušení rozpočtové kázně vykonávalo v roce 2012, po reorganizaci provedené v roce 2011, 14 finančních úřadů. Výkon správy odvodů představuje komplexní souhrn úkonů v daňovém řízení, od vyhledávání daňových subjektů přes kontrolu, jež jimž předmětem je ověření, zda při nakládání s poskytnutými prostředky nedošlo k porušení rozpočtové kázně, až po vyměřování, vybírání uložených odvodů a penále, včetně řešení opravných prostředků proti rozhodnutím vydaným v daňovém řízení.

Výkon správy odvodů postihuje celé široké spektrum dotací poskytovaných do všech oblastí hospodářské činnosti všech právních forem příjemců dotací a zasahuje i do oblasti prostředků, se kterými nakládají organizační složky státu a jejich příspěvkové organizace. V roce 2012 bylo v centrální evidenci dotací zaevidováno celkem 78 589 dotovaných projektů či akcí při celkovém objemu přes 211 mld. Kč.

Finanční úřady využívají od roku 1998 jako informační zdroj o dotacích a o jejich příjemcích informační systém CEDR. V centrálním registru dotací jsou evidována data o dotacích návratných finančních výpomocí a dalších obdobných transferech z jednotlivých kapitol státního rozpočtu, státních fondů, Národního fondu a státních finančních aktiv.

V roce 2012 finanční úřady provedly 9 686 kontrol a místních šetření, při kterých zkontrolovaly celkem 18 879 dotovaných akcí a projektů o celkovém objemu 41,629 mld. Kč. Oproti roku 2011 došlo k mírnému nárůstu počtu kontrol a počtu zkontrolovaných projektů. Naopak došlo ke snížení objemu zkontrolovaných prostředků o 25 %. Z celkového počtu kontrol bylo ukončeno 2 549 s nálezem porušení rozpočtové kázně, přičemž pochybení byla zjištěna u 3 156 akcí, resp. projektů ve výši 5,624 mld. Kč.



## STÁTNÍ DOZOR NAD SÁZKOVÝMI HRAMI A LOTERIEMI

V roce 2012 učinili pracovníci finančních řadů, kteří vykonávají státní dozor nad sázkovými hrami a loteriemi, celkem 24 136 kontrol zaměřených na dodržování zákona o loteriích a podmínek vyplývajících z povolení k provozování loterií a jiných podobných her. Finanční úřady uložily 655 pokut v úhrnné výši 20,728 mil. Kč.

Ve srovnání s rokem 2011 došlo k poklesu počtu kontrol o 9 888. Oproti tomu narostl o 120 počet správních řízení z 535 v roce 2011 na 655 v roce 2012. Více než dvojnásobně vzrostla výše vyměřených pokut, a to o 10,645 mil. Kč. Ke zvýšené efektivitě vedla reorganizace, která byla zahájena v roce 2011 a která „centralizovala“ výkon státního dozoru do působnosti finančních úřadů v sídlech krajů.

Mezi nejčastější porušení, která kontroly odhalily, patří nepřítomnost odpovědné osoby, nezajištění dozoru osobou odpovědnou za zákaz vstupu osob mladších 18 let, nevyvěšení herních plánů, neoznačená provozovna, chybějící technická blokace herního zařízení, provozování zařízení před nabytím právní moci povolení, neplatná registrační známka na technickém zařízení a odmítnutí součinnosti při kontrole.



# MEZINÁRODNÍ DAŇOVÉ VZTAHY

Výměna informací na dožádání a z vlastního podnětu

Automatická výměna informací

Mezinárodní pomoc při vymáhání některých finančních pohledávek

Zdaňování nadnárodních podniků, problematika převodních cen

Mezinárodní spolupráce při správě daně z přidané hodnoty

Účinným nástrojem v boji proti daňovým únikům je oblast mezinárodní spolupráce formou výměny informací, která se řídí zákonem o mezinárodní pomoci při správě daní. Dalším významným nástrojem pro mezinárodní výměnu informací jsou mezinárodní smlouvy o zamezení dvojího zdanění.

Ve snaze o geografické rozšiřování tzv. dobré daňové správy jsou od roku 2010 uzavírány Dohody o výměně informací v daňových záležitostech. K charakteristickým rysům dohod patří výměna daňových informací, transparentnost a podpora spravedlivé daňové soutěže. Dosud došlo k uzavření 14 dohod podporujících daňovou správu v boji proti škodlivým daňovým praktikám. Ratifikovány byly dohody s Bermudami, se San Marinem, s Jersey, s Guernsey, s Ostrovem Man a s Britskými Panenskými ostrovy. V roce 2012 byl sjednán finální text dohody např. s Monakem, s Belize, se Sint Maartenem, s Cookovými ostrovy a s Arubou.

Dalším důležitým nástrojem pro mezinárodní daňovou spolupráci jsou pracovní ujednání formou Memorand o porozumění a vzájemné administrativní spolupráci daňových správ. Česká republika uzavřela 14 Memorand, která upřesňují praktické postupy provádění mezinárodní spolupráce, především ve formě automatické výměny informací a simultánních daňových kontrol. Na základě uzavřených Memorand o porozumění se Slovenskou republikou a Spolkovou republikou Německo probíhá tzv. přímá přeshraniční spolupráce ve formě výměny informací na úrovni pověřených finančních úřadů.

Daňová správa plně využívá v rámci mezinárodního poskytování informací všech tří forem výměny informací: výměnu informací na dožádání, poskytování informací z vlastního podnětu (spontánní) a automatickou (pravidelnou) výměnu informací. V roce 2012 bylo zaznamenáno 1 224 výměn korespondence spojené s výměnou informací na dožádání a z vlastního podnětu. Od roku 2010 je mezinárodní výměna informací poskytována na elektronických formulářích přes zabezpečený komunikační kanál, tzv. CCN mail.

## VÝMĚNA INFORMACÍ NA DOŽÁDÁNÍ A Z VLASTNÍHO PODNĚTU

Česká republika obdržela ze zahraničí celkem 301 případů a do zahraničí odeslala 203 žádosti o mezinárodní výměnu informací. Čtvrtina všech žádostí zasílaných do zahraničí směřuje na Slovensko. Významný podíl žádostí česká daňová správa zasílá také do Německa. Následují ostatní státy Evropské unie, Ruská federace, USA a Ukrajina. V případě žádostí přijatých ze zahraničí dominuje taktéž Slovensko a Německo. V roce 2012 byla tato oblast spolupráce rozšířena např. o Indii a Nový Zéland.

## AUTOMATICKÁ VÝMĚNA INFORMACÍ

Pravidelná výměna informací se uskutečňuje na základě uzavřených memorand o porozumění nebo na základě principu reciprocity. Jedná se o jednorázové zasílání velkého objemu informací určitého typu za účelem jejich ověření, které se uskutečňuje převážně v elektronické podobě ve struktuře záznamů doporučených Organizací pro ekonomickou spolupráci a rozvoj (OECD).

## MEZINÁRODNÍ POMOC PŘI VYMÁHÁNÍ NĚKTERÝCH FINANČNÍCH POHLEDÁVEK

Ve srovnání s rokem 2011 došlo v roce 2012 k 40% nárůstu nově vyřizovaných žádostí agendy mezinárodní pomoci při vymáhání. Na jednu tuzemskou žádost o vymáhání pohledávek připadaly dvě zahraniční žádosti. Tento výsledek lze přičítat zvýšené administrativní náročnosti zpracování žádostí o mezinárodní pomoc a také nízké povědomosti správců daně v tuzemsku o možnostech při vymáhání některých pohledávek v zahraničí.

Celkový počet 3 531 zpracovaných podání vztahujících se k jednotlivým žádostem o mezinárodní pomoc byl v roce 2012 srovnatelný s rokem předchozím. Největší počet nových žádostí česká daňová správa evidovala ze sousedních zemí, zejména z Německa (85), Slovenska (74) a Rakouska (40), s větším odstupem následovalo např. Polsko a Velká Británie.



## ZDAŇOVÁNÍ NADNÁRODNÍCH PODNIKŮ, PROBLEMATIKA PŘEVODNÍCH CEN

Rok 2012 se nesl ve znamení udržení vysokého standardu posuzování a hodnocení převodních cen v rámci české daňové správy, a to s ohledem na pokračující globalizaci trhu, která zvyšuje míru vlivu transakcí mezi spřízněnými subjekty na finální daňové inkaso v oblasti daní z příjmů. K monitorování řízených transakcí spojených osob česká daňová správa i nadále využívá metodiku vytvořenou v roce 2011. S ohledem na význam posuzování převodních cen vznikl v roce 2012 Specializovaný finanční úřad (SFÚ), pod něhož spadají velké společnosti s obrátem nad 2 mld. Kč, banky a pojišťovny. Úkolem SFÚ je mimo jiné zajištění kontroly převodních cen u těchto velkých subjektů, které mnohdy provádějí složitější, na odborné posouzení náročnější, typy transakcí.

V roce 2012 bylo podáno 24 žádostí o vydání rozhodnutí o závazném posouzení cen. Během sedmi let, kdy subjekty mohou žádat o vydání rozhodnutí o závazném posouzení způsobu tvorby ceny mezi spojenými osobami, bylo podáno 121 žádostí o závazné posouzení, z toho bylo 63 odsouhlaseno, 30 zamítnuto, 8 vzato zpět a 20 je v řešení. Množství daňových kontrol zahrnujících převodní ceny zůstalo v roce 2012 na vysoké úrovni a podíl daňových kontrol, jejichž výsledkem bylo zvýšení základu daně (nebo snížení daňové ztráty), neklesá. Od zřízení SFÚ si daňová správa slibuje další postupné zefektivnění posuzování převodních cen. Vysokou úroveň taktéž ovlivňuje průběžné zvyšování odborných znalostí a specializace pracovníků daňové správy.

## MEZINÁRODNÍ SPOLUPRÁCE PŘI SPRÁVĚ DANĚ Z PŘIDANÉ HODNOTY

Výměna informací v oblasti DPH probíhá prostřednictvím elektronického systému VIES (VAT Exchange Information System). Díky přesné výměně informací prostřednictvím systému dochází k omezení množství daňových úniků a podvodů v rámci jednotného vnitřního trhu EU. Plátcí daně z přidané hodnoty, pokud jsou povinni přiznat a zaplatit daň příjemce služby, mají v případě dodání zboží nebo poskytnutí služeb do jiné členské země (tzv. intrakomunitární dodání zboží či služby) zákonnou povinnost podat tzv. souhrnné hlášení.

V roce 2012 podalo souhrnné hlášení o dodání zboží či služeb do jiného členského státu 77 543 plátců DPH a 104 649 plátců DPH vykazovalo v daňovém přiznání pořízení zboží či služby z jiného členského státu. I v tomto roce pokračoval trend vysokého počtu žádostí o informace zaslaných do jiných členských států EU. Celkem bylo za rok 2012 zpracováno 6 605 příchozích a odchozích žádostí o informaci a spontánních informací, včetně dotazů na registrační data plátců DPH. V roce 2012 bylo z ČR do EU zasláno 4 115 žádostí o informaci a spontánních informací. Z jiných členských států EU bylo naopak přijato 2 490 žádostí o informaci a spontánních informací. V souvislosti s postupy pro vrácení daně z přidané hodnoty stanovené směrnicí ES osobám povinným k dani neusazeným v členském státě vrácení daně, ale v jiném členském státě, je provozován elektronický systém pro tento proces vrácení daně. Pro odchozí žádosti o vrácení daně podávané z ČR do členských států EU je k dispozici interaktivní aplikace „Vrácení DPH

v rámci EU“ na daňovém portále daňové správy. Počet obdržených žádostí zaslaných z EU do ČR jako státu vrácení daně v roce 2012 činil 21 100 a naopak počet žádostí zaslaných českými žadateli do států EU dosáhl v uvedeném období počtu 27 730.

V souvislosti s pravidly DPH u intrakomunitárních obchodů je pro veřejnost zavedena služba ověřování daňového identifikačního čísla DIČ osob registrovaných v jiných členských státech EU. Ověření je možné provést prostřednictvím aplikace Evropské komise, jejíž webová adresa je uvedena na internetových stránkách daňové správy, dále u příslušného útvaru na centrální úrovni daňové správy nebo u místně příslušného finančního úřadu, a to telefonicky, faxem, poštovní zásilkou, e-mailem, popřípadě v rámci osobní návštěvy. V roce 2012 bylo podáno přes systém VIES v rámci celé daňové správy 89 722 dotazů na ověření zahraničních DIČ.



# 7

MEZINÁRODNÍ SPOLUPRÁCE DAŇOVÝCH SPRÁV



Mezi základní pilíře mezinárodní spolupráce patří již tradičně spolupráce se slovenskou daňovou správou. V rámci sjednané mezinárodní smlouvy „Ujednání o spolupráci v oblasti činnosti daňové správy mezi Ministerstvem financí České republiky a Ministerstvem financí Slovenské republiky“ se v říjnu 2012 uskutečnilo pracovní setkání zaměřené na problematiku boje s daňovými úniky.

V Praze proběhlo v únoru 2012 jednání mezi zástupci české a francouzské daňové správy, které se zaměřilo na otázky související s prohloubením vzájemné spolupráce. Účastníci se dohodli na uspořádání semináře formou tzv. „trojstranného“ semináře mezi českou, francouzskou a slovenskou daňovou správou.

Seznámení s daňovým systémem České republiky bylo předmětem návštěvy tříčlenné delegace z mongolské daňové správy na

Generálním finančním ředitelství. Na programu byly také prezentace na téma mezinárodní zdaňování, daňová kontrola a elektronické služby poskytované daňovým poplatníkům.

Rok 2012 přinesl tři významné akce. První byl květnový mezinárodní seminář na téma „Administrativní spolupráce v oblasti přímých daní“, organizovaný v rámci komunitárního programu Fiscalis. Hlavním cílem semináře bylo navrhnout akční plán, ze kterého se v nadcházejících letech bude vycházet při sestavování nových mechanismů k prohloubení vzájemné administrativní spolupráce v oblasti přímých daní mezi členskými zeměmi Evropské unie. Česká republika se ujala role hostitelské země. V červenci 2012 pak česká daňová správa uspořádala multilaterální kontrolu a na Finančním ředitelství v Hradci Králové se konala tak zvaná „příchozí working visit“ pro 7 zástupců daňových správ členských zemí Evropské unie. V rámci programu Fiscalis se

v roce 2012 zúčastnilo 128 pracovníků české daňové správy celkem 85 setkání.

Druhou významnou akcí bylo červnové zasedání nejvyšších představitelů daňových správ zemí tzv. Visegrádské šestky (tj. České republiky, Maďarska, Polska, Slovenska, Slovinska a Rakouska), pozvání navíc přijali i zástupci daňové správy Německa. V roce 2012 byl program věnován organizačním změnám, kterými jednotlivé daňové správy procházejí.

V říjnu proběhl seminář IOTA, který se orientoval na využití komunikace jako nástroje k ovlivnění chování daňového poplatníka. Semináře se zúčastnili specialisté zajišťující komunikaci s veřejností ze 46 sdružených zemí v rámci evropského regionu.





# PÉČE O VZTAHY S VEŘEJNOSTÍ

Ocenění právnických osob

Elektronická podání

Plný informační servis pro širokou daňovou veřejnost poskytuje daňová správa nejen prostřednictvím komunikace s médii a informačních dopisů, ale především prostřednictvím informací uveřejněných na internetových stránkách.

Hlavním úkolem roku 2012 bylo informační zvládnutí transformace české daňové správy na Finanční správu ČR k 1. 1. 2013. Z toho důvodu daňová správa zrealizovala cílenou informační kampaň ke všem očekávaným změnám. Na internetových stránkách byla vytvořena nová záložka s názvem „Finanční správa“, v níž byly v průběhu roku 2012 s předstihem zveřejňovány informace související se změnami realizovanými v daňové správě. V souvislosti s novými kompetencemi orgánů finanční správy byla vytvořena další nová záložka „Důchodové spoření“, ve které byly zveřejněny všechny informace k důchodové reformě, k důchodovému spoření ve II. pilíři, informace o nových kompetencích orgánů finanční správy při správě pojistného na důchodové spoření ve II. pilíři, odpovědi na nejčastější dotazy veřejnosti, metodiky, formuláře apod.

Generální finanční ředitelství se v roce 2012 spolupodílelo na tvorbě Manuálu k důchodové reformě. Současně probíhala příprava nových internetových stránek Finanční správy ČR, včetně zcela nové grafické úpravy. Informační kampaň probíhala formou vydávání tiskových zpráv a podávání informací médiím, formou rozesílání informačních dopisů orgánům státní správy, orgánům místní samosprávy, zájmovým sdružením, významným institucím, vybraným daňovým subjektům i formou prezentací očekávaných změn na různých věřených akcích.

Dalším zdrojem informací jsou úřední desky územních finančních orgánů, které existují jak v elektronické podobě na internetových stránkách daňové správy, tak v „kamenné“ podobě v budovách územních finančních orgánů.

Důležitým zdrojem informací i nadále zůstává osobní kontakt se zaměstnanci správce daně, a to jak v úředních hodinách, tak mimo ně. I v roce 2012 byly v období podávání daňových příznání k daním z příjmů rozší-

řené úřední hodiny. Pracovníci finančních úřadů vyjžděli do vybraných obcí, aby usnadnili daňovým poplatníkům podání daňových příznání, zodpověděli dotazy a poskytli tiskopisy.

Nezastupitelnou roli v informování veřejnosti mají odpovědi na písemné a ústní dotazy. Generální finanční ředitelství písemně odpovědělo celkem na 2 462 odborných dotazů. Tzv. ePodpora je informační pramen, kterým Česká daňová správa zodpovídá dotazy veřejnosti na aplikaci Daňový portál. V roce 2012 bylo pomocí ePodpory zodpovězeno 4 077 dotazů. Česká daňová správa v roce 2012 obdržela celkem 242 žádostí podle zákona o svobodném přístupu k informacím.

Dotazy v průběhu roku 2012 kladli i zástupci médií, kterým bylo poskytnuto celkem 179 písemných odpovědí. Neméně důležitou skupinou byli studenti vysokých škol, kteří údaje poskytnuté daňovou správou využili ve svých diplomových či bakalářských pracích. Studentům vysokých škol bylo v roce 2012 zodpovězeno celkem 49 dotazů.

#### **Přehled žádostí na základě zákona o svobodném přístupu k informacím za rok 2012**

| <b>POČET</b>   | <b>FÚ</b> | <b>FŘ</b> | <b>GFŘ</b> | <b>CELKEM</b> |
|--|-----------|-----------|------------|---------------|
| Podaných žádostí o informaci                             | 139       | 55        | 48         | 242           |
| Odložených žádostí o informaci                           | 11        | 4         | 12         | 27            |
| Vydaných rozhodnutí o odmítnutí                          | 45        | 16        | 6          | 67            |
| Vydaných rozhodnutí o částečném odmítnutí žádosti        | 12        | 9         | 5          | 26            |
| Podaných odvolání proti rozhodnutí o odmítnutí           | 8         | 5         | 4          | 17            |
| Podaných odvolání proti rozhodnutí o částečném odmítnutí | 1         | 1         | 1          | 3             |
| Stížností  | 5         | 4         | 1          | 10            |



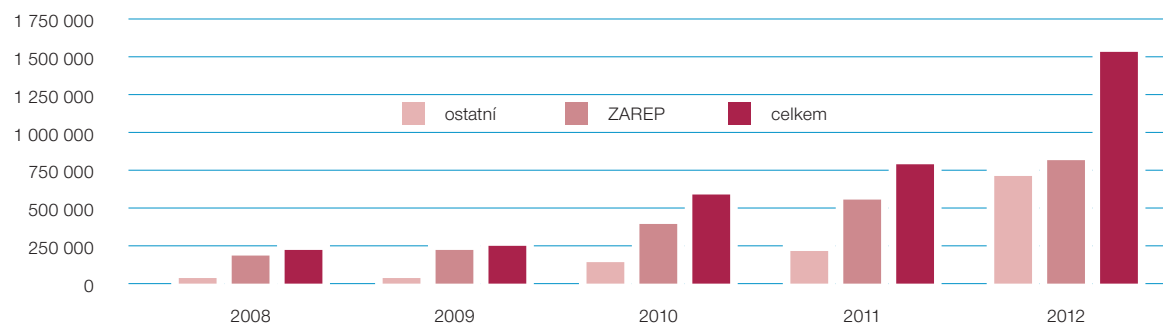
## OCENĚNÍ PRÁVNICKÝCH OSOB

Ministerstvo financí v roce 2012 uspořádalo jubilejní desáté slavnostní vyhlášení právnických osob, které největší měrou přispěly do státního rozpočtu na dani z příjmů právnických osob. Akce se již tradičně uskutečnila v reprezentačních prostorách Břevnovského kláštera dne 10. května 2012. Symbolické ocenění a poděkování za příkladné plnění daňových povinností v roce 2012 převzali zástupci dvaceti právnických osob z rukou ministra financí Miroslava Kalouska a generálního ředitele Generálního finančního ředitelství Jana Knižka.

## ELEKTRONICKÁ PODÁNÍ

Počet podání pomocí aplikace EPO v uplynulém období výrazně narostl, a to především z důvodu stanovení povinnosti elektronických podání zejména v oblasti DPH. Nárůst elektronických podání znázorňuje graf. Celkově bylo v roce 2012 podáno o 99 % elektronických podání více než v roce 2011, přičemž výrazný podíl nárůstu připadá na elektronická podání učiněná bez uznávaného elektronického podpisu, kde činil meziroční nárůst 250 %.

**Vývoj nárůstu elektronických podání v letech 2008–2012**



ZAREP – podání se zaručeným elektronickým podpisem  
Ostatní – elektronické podání bez zaručeného elektronického podpisu





LIDSKÉ ZDROJE

Schválený počet systemizovaných míst zaměstnanců územních finančních orgánů k 1. 1. 2012 byl 15 248. Došlo ke snížení o 20 systemizovaných míst, které byly zapůjčeny Ministerstvu financí na výkon agendy státního dozoru. V souvislosti se vznikem Specializovaného finančního úřadu došlo k postupné delimitaci celkem 137 systemizovaných míst z jednotlivých finančních ředitelství na Specializovaný finanční úřad.

Průměrný věk zaměstnanců územních finančních orgánů dosáhl v roce 2012 výše 46,46 roku. Z dlouhodobého hlediska má věk zaměstnanců nepříznivý trend. Dochází ke snižování počtu zaměstnanců ve věku do 30 let a ve věku od 31 do 40 let a naopak dochází ke zvyšování počtu zaměstnanců ve věku od 41–50 let a nad 50 let. V roce 2012 daňová správa přijala do pracovního poměru 864 zaměstnanců, což je o 134 zaměstnanců méně než v roce 2011. Pracovní poměr byl ukončen s 823 zaměstnanci, což je o 442 méně než v minulém roce.

### Přehled plnění limitu počtu zaměstnanců v letech 2008–2012

| PLNĚNÍ LIMITU POČTU ZAMĚSTNANCŮ       | 2008   | 2009   | 2010   | 2011   | 2012   |
|---------------------------------------|--------|--------|--------|--------|--------|
| Schválený počet zaměstnanců k 1. 1.   | 15 598 | 15 598 | 15 598 | 15 268 | 15 248 |
| Schválený počet zaměstnanců k 31. 12. | –      | –      | 15 117 | 15 268 | 15 248 |
| Evidenční počet zaměstnanců k 31. 12. | 15 408 | 15 391 | 14 744 | 14 662 | 14 762 |
| Podíl plnění (%)                      | 98,8   | 98,7   | 97,5   | 96,0   | 96,8   |

### Přehled zaměstnanců územních finančních orgánů v roce 2012 posuzovaný z různých hledisek

| ZÁKLADNÍ PŘEHLED   | Počet         | Podíl (%)    | PŘEHLED ZAMĚSTNANCŮ PODLE VĚKU                    | Počet         | Podíl (%)    |
|--|---------------|--------------|---|---------------|--------------|
| <b>Evidenční počet zaměstnanců k 31. 12. 2012</b>              | <b>14 762</b> | <b>100,0</b> | <b>Evidenční počet zaměstnanců k 31. 12. 2012</b> | <b>14 762</b> | <b>100,0</b> |
| a) z hlediska organizačních složek:                            |               |              | z toho:   |               |              |
| – zaměstnanci řídicí složky Generálního finančního ředitelství | 493           | 3,3          | – do 30 let                                       | 1 034         | 7,0          |
| – zaměstnanci řídicí složky finančních ředitelství             | 1 142         | 7,8          | – od 31 do 40 let                                 | 3 140         | 21,3         |
| – zaměstnanci finančních úřadů                                 | 13 127        | 88,9         | – od 41 do 50 let                                 | 4 963         | 33,6         |
| b) podíl odborných zaměstnanců                                 | 14 624        | 99,1         | – nad 50 let                                      | 5 625         | 38,1         |
| c) podíl žen   | 11 640        | 78,9         |   |               |              |
| d) podíl zaměstnanců s VŠ vzděláním                            | 5 782         | 39,2         |   |               |              |



| PŘEHLED ODBORNÝCH ZAMĚSTNANCŮ PODLE DÉLKY TRVÁNÍ PRACOVNÍHO POMĚRU | Počet         | Podíl (%)    |
|--|---------------|--------------|
| <b>Odborní zaměstnanci v pracovním poměru k 31. 12. 2012</b>       | <b>14 624</b> | <b>100,0</b> |
| z toho v pracovním poměru:   |               |              |
| - více než 5 let   | 11 653        | 79,7         |
| - od 1 roku do 5 let   | 2 427         | 16,6         |
| - do 1 roku  | 544           | 3,7          |

| PŘEHLED NOVÝCH A UKONČENÝCH PRACOVNÍCH POMĚRŮ  | 2008          | 2009          | 2010          | 2011          | 2012          |
|--|---------------|---------------|---------------|---------------|---------------|
| <b>Počet zaměstnanců ke konci sled. období = evidenční počet zaměstnanců k 31. 12.</b> | <b>15 408</b> | <b>15 391</b> | <b>14 744</b> | <b>14 662</b> | <b>14 762</b> |
| Nově uzavřené pracovní poměry  | 1 278         | 1 237         | 627           | 998           | 864           |
| Ukončené pracovní poměry   | 1 389         | 1 245         | 1 278         | 1 285         | 823           |
| z toho:  |               |               |               |               |               |
| - neplánované odchody  | 616           | 425           | 543           | 669           | 413           |
| - ostatní odchody  | 773           | 820           | 735           | 616           | 410           |
| Míra fluktuace (%)   | 4,9           | 2,8           | 3,7           | 4,6           | 2,8           |

## ODMĚŇOVÁNÍ

V souvislosti s úspornými opatřeními vlády došlo v roce 2012 ke snížení tarifního platu na úroveň z roku 2009. Průměrný tarifní plat dosáhl v roce 2012 výše 20 443 Kč a průměrný měsíční plat byl ve výši 25 404 Kč.

### Vývoj platů v letech 2008–2012

| PLÁN, SKUTEČNOST A STRUKTURA PLATU   | 2008   | 2009   | 2010   | 2011   | 2012     |
|--|--------|--------|--------|--------|----------|
| Plánovaná výše průměrného měsíčního platu (Kč)   | 24 034 | 25 159 | 24 805 | 23 648 | 24 508   |
| Průměrný měsíční plat (Kč)   | 24 376 | 25 599 | 25 794 | 24 601 | 25 404   |
| Přiznaný průměrný tarifní plat (Kč)  | 19 801 | 20 553 | 20 723 | 19 259 | 20 443   |
| Podíl přiznaného průměrného tarifního platu k průměrnému měsíčnímu platu (%)                 | 81,2   | 80,3   | 80,3   | 78,4   | 80,5     |
| Průměrná měsíční mzda zaměstnanců ve veřejné správě a obraně, sociálním zabezpečení dle ČSÚ* | 26 209 | 27 045 | 26 958 | 26 349 | 26 124** |

\* údaje od roku 2008 v celé časové řadě jsou upraveny dle nového konceptu ČSÚ, dle klasifikace NACE Rev. 2.

\*\* rok 2012, dle výsledků za 1.–3. čtvrtletí 2012



# HOSPODAŘENÍ ČESKÉ DAŇOVÉ SPRÁVY

Nákladovost a efektivnost české daňové správy



Celkový rozpočet příjmů na rok 2012 byl ve výši 1,502 mld. Kč. Skutečné plnění rozpočtu příjmů ve výši 1,437 mld. Kč znamená jeho plnění na 95,7 %. Plnění daňových příjmů jako jednoho ze závazných ukazatelů ve výši 1,107 mld. Kč k 31. 12. 2012 představuje 82,1 % jejich rozpočtu. Plnění nedaňových příjmů, kapitálových příjmů a přijatých transferů celkem (závazný ukazatel) ve výši 330,196 mil. Kč představovalo překročení upraveného rozpočtu o 176,335 mil. Kč. Na plnění rozpočtu nedaňových příjmů se podílely zejména přijaté sankční platby a objemově významné byly i příjmy z pronájmu majetku.

Schválený rozpočet výdajů Generálního finančního ředitelství (závazný ukazatel) k 31. 12. 2012 činil 8,812 mld. Kč. Skutečné celkové výdaje rozpočtu v roce 2012 byly 8,335 mld. Kč (96,6 % celkového rozpočtu). Proti roku 2011 byly výdaje v roce 2012 o 363,312 mil. Kč vyšší (tj. o 4,6 %), běžné výdaje byly vyšší o 71,618 mil. Kč (tj. o 1 %), kapitálové výdaje byly ve srovnání s rokem 2011 vyšší o 291,694 mil. Kč (tj. o 37,1 %). Meziroční srovnání čerpání rozpočtu výdajů výrazně ovlivnily přípravy k zásadním změnám v daňové správě. S přípravou na organizační změny od 1. 1. 2013 souvisely výdaje na zajištění stěhování zaměstnanců, přemístění daňových spisů, stavební úpravy, výrobu razítek, doplnění a změny vnějších a vnitřních informačních systémů.

Schválený rozpočet celkových běžných výdajů ve výši 6,978 mld. Kč byl v průběhu roku zvýšen o 602,794 mil. Kč a upravený rozpočet ve výši 7,581 mld. Kč byl k 31. 12. 2012 čerpán na 95,7 %. Pro srovnání v roce 2011 byl upravený rozpočet běžných výdajů čerpán na 98,9 %. Mzdové prostředky, včetně příslušenství, tvořily 83,5 % běžných (neinvestičních) výdajů.

### Vývoj hospodaření České daňové správy v letech 2008–2012

|   | (v mil. Kč)      |                  |                  |                  |                  |
|---|------------------|------------------|------------------|------------------|------------------|
| HOSPODAŘENÍ ČESKÉ DAŇOVÉ SPRÁVY             | 2008             | 2009             | 2010             | 2011             | 2012             |
| Daňové příjmy celkem                        | 606 664,9        | 522 237,0        | 547 975,9        | 560 923,0        | 584 681,2        |
| v tom:                                      |                  |                  |                  |                  |                  |
| příjmy kapitoly 398 – VPS                   | 606 664,9        | 520 934,0        | 546 662,2        | 559 712,0        | 583 574,0        |
| příjmy kapitoly 312 – MF                    | 0                | 1 303,1          | 1 313,8          | 1 211,0          | 1 107,1          |
| Nedaňové příjmy                             |                  |                  |                  |                  |                  |
| kapitoly 312 – MF                           | 50,4             | 653,2            | 541,7            | 307,0            | 330,2            |
| <b>PŘÍJMY CELKEM</b>                        | <b>606 715,2</b> | <b>522 890,3</b> | <b>548 517,7</b> | <b>561 230,0</b> | <b>585 011,4</b> |
| <b>VÝDAJE CELKEM</b>                        | <b>7 928,8</b>   | <b>7 983,7</b>   | <b>7 424,1</b>   | <b>7 972,0</b>   | <b>8 335,3</b>   |
| z toho: běžné výdaje                        | 7 440,0          | 7 732,9          | 7 223,8          | 7 185,2          | 7 256,8          |
| <b>VÝDAJE (bez tvorby rezervního fondu)</b> | <b>7 928,8</b>   | <b>7 983,7</b>   | <b>7 424,1</b>   | <b>7 972,0</b>   | <b>8 335,3</b>   |
| z toho: běžné výdaje                        | 7 440,0          | 7 732,9          | 7 223,8          | 7 185,2          | 7 256,8          |

Pozn.: Případné rozdíly vyplývají ze zaokrouhlování.



## NÁKLADOVOST A EFEKTIVNOST ČESKÉ DAŇOVÉ SPRÁVY

Ukazatele nákladovosti a efektivity veřejné služby jsou ovlivněny mnoha vnějšími faktory. Vývoj efektivity a nákladovosti územních finančních orgánů ukazují následující tabulky.

V tabulce 2 jsou uvedeny upravené ukazatele o nákladovosti daňové správy, které jsou plně srovnatelné s jinými zeměmi (do celkové částky upraveného daňového inkasa za daňovou správu jsou promítnuty i nadměrné odpočty a vrácení DPH a daně spotřební).

### Vývoj nákladovosti a efektivity v letech 2008–2012

Tabulka 1

(v Kč)

#### EFEKTIVNOST – VE VZTAHU K VÝDAJŮM BEZ TVORBY REZERVNÍHO FONDU

| Příjmy na     | 2008       | 2009       | 2010       | 2011       | 2012       |
|---------------|------------|------------|------------|------------|------------|
| 1 Kč výdajů   | 76,52      | 65,49      | 73,88      | 70,40      | 70,18      |
| 1 zaměstnanec | 39 450 889 | 34 108 954 | 37 142 312 | 38 238 738 | 39 769 637 |

#### NÁKLADOVOST (V KČ) – VE VZTAHU K VÝDAJŮM BEZ TVORBY REZERVNÍHO FONDU

| Výdaje na              | 2008        | 2009        | 2010        | 2011        | 2012        |
|------------------------|-------------|-------------|-------------|-------------|-------------|
| 100 Kč příjmů          | 1,31        | 1,53        | 1,35        | 1,42        | 1,42        |
| 1 zaměstnanec          | 515 562     | 520 789     | 502 718     | 543 164     | 566 644     |
| <b>Běžné výdaje na</b> | <b>2008</b> | <b>2009</b> | <b>2010</b> | <b>2011</b> | <b>2012</b> |
| 1 zaměstnanec          | 483 779     | 504 431     | 489 151     | 489 557     | 493 327     |

Tabulka 2

(v tis. Kč)

#### UKAZATELE O NÁKLADOVOSTI DAŇOVÉ SPRÁVY

|   | 2008               | 2009               | 2010               | 2011               | 2012               |
|---|--------------------|--------------------|--------------------|--------------------|--------------------|
| <b>PŘÍJMY CELKEM</b>  | <b>606 715 224</b> | <b>522 890 259</b> | <b>548 517 669</b> | <b>561 229 957</b> | <b>585 011 353</b> |
| nadměrné odpočty DPH  | 261 624 000        | 216 776 596        | 230 864 533        | 257 249 910        | 266 359 178        |
| vrátky daně spotřební   | 2 000              | 2 386              | 620                | 105                | 531                |
| <b>UPRAVENÉ PŘÍJMY</b>  | <b>868 341 224</b> | <b>739 669 241</b> | <b>779 382 822</b> | <b>818 479 972</b> | <b>851 371 062</b> |
| <b>Výdaje (bez tvorby rezervního fondu)</b>                                 | <b>7 928 825</b>   | <b>7 983 688</b>   | <b>7 424 143</b>   | <b>7 972 021</b>   | <b>8 335 333</b>   |
| <b>NÁKLADOVOST (V KČ) – VE VZTAHU K VÝDAJŮM BEZ TVORBY REZERVNÍHO FONDU</b> |                    |                    |                    |                    |                    |
| <b>Výdaje na 100 Kč upravených příjmů</b>                                   | <b>0,91</b>        | <b>1,08</b>        | <b>0,95</b>        | <b>0,97</b>        | <b>0,98</b>        |

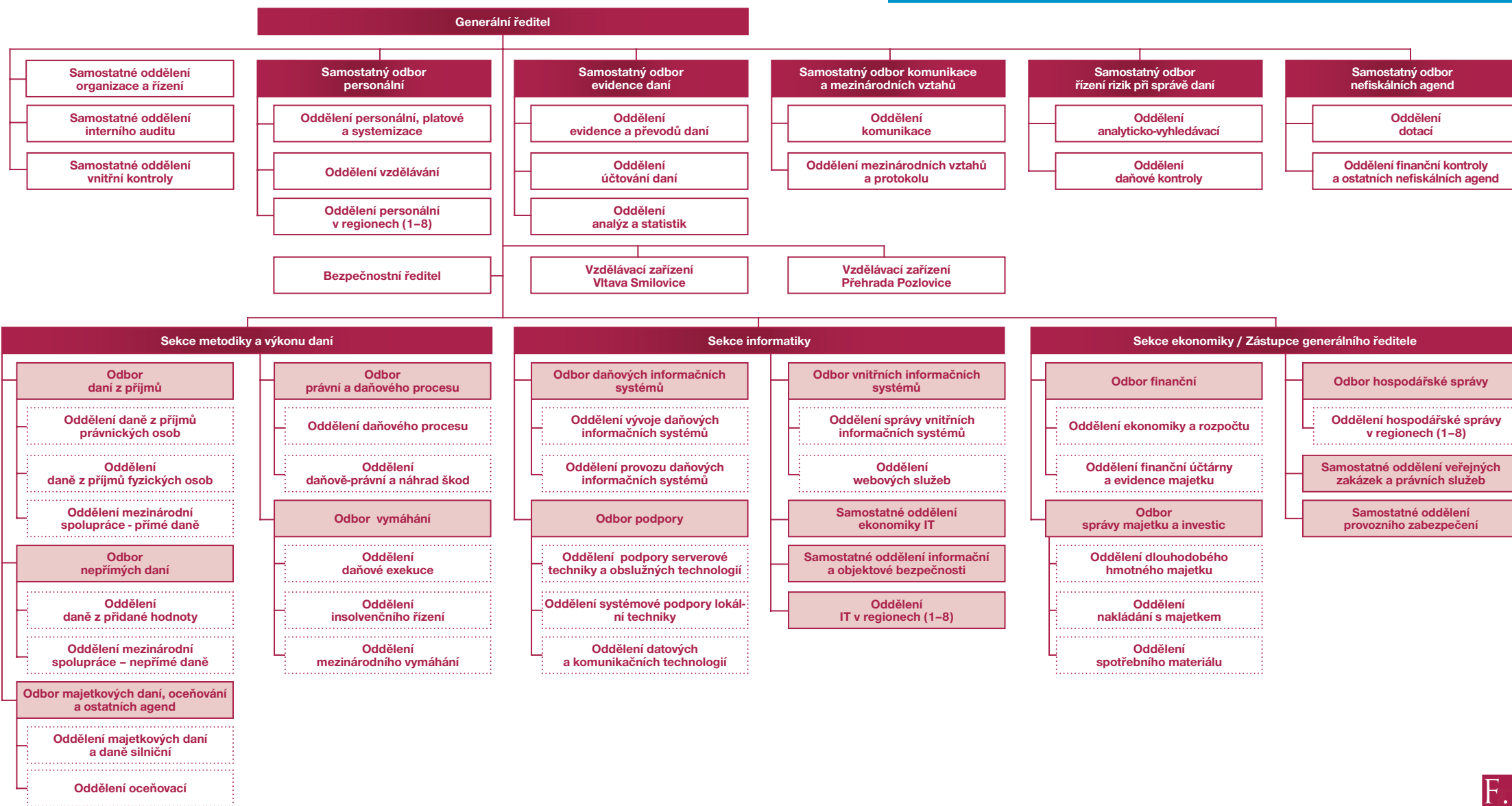
Pozn.: Případné rozdíly vyplývají ze zaokrouhlování.

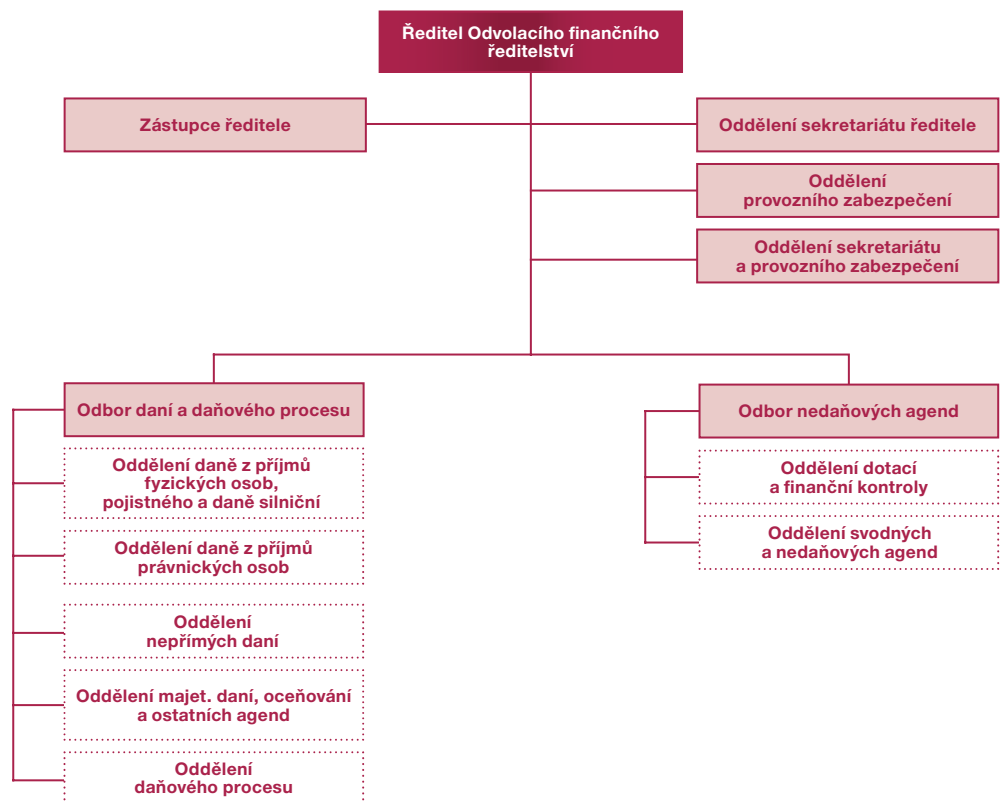


# ORGANIZAČNÍ STRUKTURA

- Organizační schéma Generálního finančního ředitelství
- Organizační schéma Odvolacího finančního ředitelství
- Organizační schéma Specializovaného finančního úřadu
- Organizační schéma Finančního úřadu

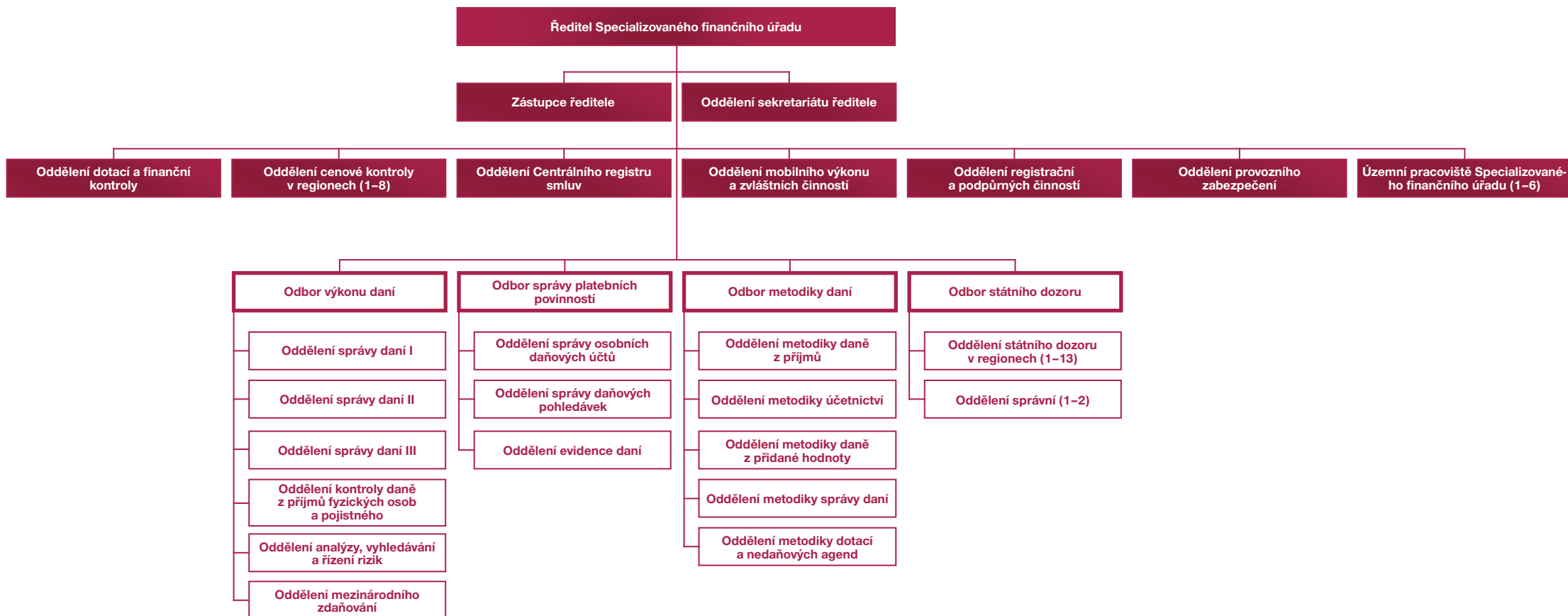
Organizační schéma Generálního finančního ředitelství k 1. 1. 2013

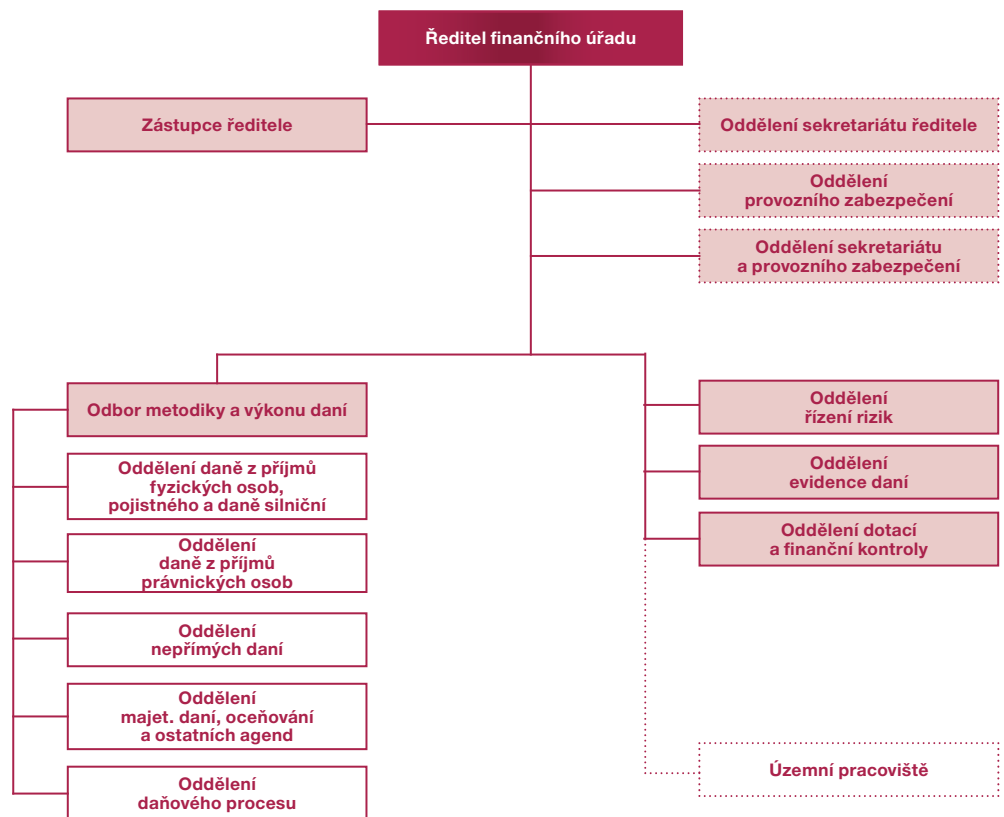




\* Poznámka: Oddělení sekretariátu a provozního zabezpečení lze zřídit, pokud se nezřizuje Oddělení sekretariátu ředitele a Oddělení provozního zabezpečení.

Organizační schéma Specializovaného finančního úřadu k 1. 1. 2013





\* Poznámka: Oddělení sekretariátu a provozního zabezpečení lze zřídit, pokud se nezřizuje Oddělení sekretariátu ředitele a Oddělení provozního zabezpečení.

KONTAKTY NA PŘEDSTAVITELE FINANČNÍ SPRÁVY ČR V ROCE 2013

12



## Generální finanční ředitelství

**generální ředitel: Ing. Jan Knížek**

Lazarská 15/7  
117 22 PRAHA 1  
Tel.: +420 296 852 222

## Odvolací finanční ředitelství

**ředitelka: Ing. Eva Nedorostková**

Masarykova 427/31  
602 00 BRNO-STŘED  
Tel.: +420 542 525 111

## Specializovaný finanční úřad

**ředitel: Ing. Jan Ronovský**

nábř. Kpt. Jaroše 1000/7  
170 00 PRAHA 7  
Tel.: +420 220 361 111

## Finanční úřad pro hlavní město Prahu

**ředitel: JUDr. Ing. Lubomír Janoušek**

Štěpánská 619/28  
111 21 PRAHA 1  
Tel.: +420 224 041 111

## Finanční úřad pro Středočeský kraj

**ředitel: PhDr. Pavel Trnka, CSc.**

Žitná 12  
120 00 PRAHA 2  
Tel.: +420 257 004 111

## Finanční úřad pro Jihočeský kraj

**ředitel: Ing. Pavel Fantyš**

Mánesova 1803/3a  
371 87 ČESKÉ BUDĚJOVICE  
Tel.: +420 387 722 111

## Finanční úřad pro Plzeňský kraj

**ředitel: Ing. Roman Kasl**

Hálkova 14  
305 72 PLZEŇ 3  
Tel.: +420 377 160 111

## Finanční úřad pro Karlovarský kraj

**ředitel: Ing. Čestmír Kubera**

Západní 19  
360 01 KARLOVY VARY  
Tel.: +420 353 101 111

## Finanční úřad pro Ústecký kraj

**ředitelka: Ing. Tatjana Richterová**

Velká Hradební 61  
400 21 ÚSTÍ NAD LABEM-MĚSTO  
Tel.: +420 475 252 111

## Finanční úřad pro Liberecký kraj

**ředitel: Ing. Libor Pilarš**

1. máje 97  
460 02 LIBEREC  
Tel.: +420 485 211 111

## Finanční úřad pro Královéhradecký kraj

**ředitelka: JUDr. Eva Horáková**

Horova 17  
500 02 HRADEC KRÁLOVÉ  
Tel.: +420 495 851 111

## Finanční úřad pro Pardubický kraj

**ředitel: Ing. Ondřej Vašátko**

Boženy Němcové 2625  
530 02 PARDUBICE I  
Tel.: +420 466 713 111

## Finanční úřad pro Kraj Vysočina

**ředitel: Ing. Oldřich Vydřák**

Tolstého 2  
586 01 JIHLAVA  
Tel.: +420 567 559 111

## Finanční úřad pro Jihomoravský kraj

**ředitel: Ing. Martin Komárek**

náměstí Svobody 4  
602 00 BRNO-STŘED  
Tel.: +420 542 191 111

## Finanční úřad pro Olomoucký kraj

**ředitel: Ing. Pavel Prudký**

Lazecká 545/22  
779 11 OLOMOUC  
Tel.: +420 585 541 111

## Finanční úřad pro Moravskoslezský kraj

**ředitel: Ing. Břetislav Šafarčík, Ph.D.**

Na Jízdárně 3162/3  
709 00 OSTRAVA PŘÍVOZ  
Tel.: +420 596 651 111

## Finanční úřad pro Zlínský kraj

**ředitel: Ing. Josef Langer**

třída Tomáše Bati 21  
761 86 ZLÍN  
Tel.: +420 577 617 111



VYDAVATEL

Generální finanční ředitelství

ZPRACOVATEL

Samostatný odbor komunikace a mezinárodních vztahů

KONCEPT

Alena Sroková

DESIGN

Alena Sroková

AGENTURA

IMPRESS ART DESIGN s. r. o.

DTP

Martin Klug

REDAKCE

Monika Horsáková

PRODUKCE

Alena Sroková, IMPRESS ART DESIGN s. r. o.

WEBOVÉ STRÁNKY MINISTERSTVA FINANČÍ ČESKÉ REPUBLIKY

[www.mfcr.cz](http://www.mfcr.cz)

WEBOVÉ STRÁNKY FINANČNÍ SPRÁVY ČESKÉ REPUBLIKY

[www.financnisprava.cz](http://www.financnisprava.cz)

PODĚKOVÁNÍ

Děkujeme všem finančním ředitelstvím, finančním úřadům a příslušným odborům Generálního finančního ředitelství za poskytnuté informace, na základě kterých byla tato publikace zpracována.

Praha 2013

ISBN 978-80-85045-38-3



[WWW.FINANCNISPRAVA.CZ](http://WWW.FINANCNISPRAVA.CZ)