

I n f o r m a c e

k převodu nároků z celostátního hrubého výnosu daně z příjmů fyzických osob podávajících přiznání v březnu a dubnu 2024

Generální finanční ředitelství (dále jen „GFŘ“) v návaznosti na povinnost uloženou dle § 6 odst. 1 zákona č. 243/2000 Sb., o rozpočtovém určení daní, ve znění pozdějších předpisů (dále jen „z. č. 243/2000 Sb.“) sděluje **dvakrát měsíčně** (zpravidla k 15. dni měsíce a k poslednímu dni měsíce) finančním úřadům **sumární stav na příslušných příjmových daňových bankovních účtech** jednotlivých tzv. **sdílených daní** (daně z přidané hodnoty a daní z příjmů). Jedná se o **celostátní hrubý výnos daně** dle § 2 z. č. 243/2000 Sb.

Při výpočtu nároku obcí a krajů vždy dochází nejprve k porovnání momentální výše celostátního hrubého výnosu daně s výší celostátního hrubého výnosu daně, ze kterého byl naposledy vypočítáván nárok obcí a krajů.

Pokud v době od posledně provedených převodů došlo k nárůstu celostátního hrubého výnosu daně, vypočtou se z přírůstku celostátního hrubého výnosu daně nároky jednotlivých obcí a krajů a neprodleně se převedou do jejich rozpočtů.

Jestliže je však sumární stav na příjmových daňových bankovních účtech nižší než naposledy sdělená částka (tedy přírůstek je záporný), **nelze žádné prostředky převést**. K tomuto stavu dochází v těch případech, kdy od posledně provedených převodů **je objem vratek daní vyšší než objem inkasovaných plateb daně**.

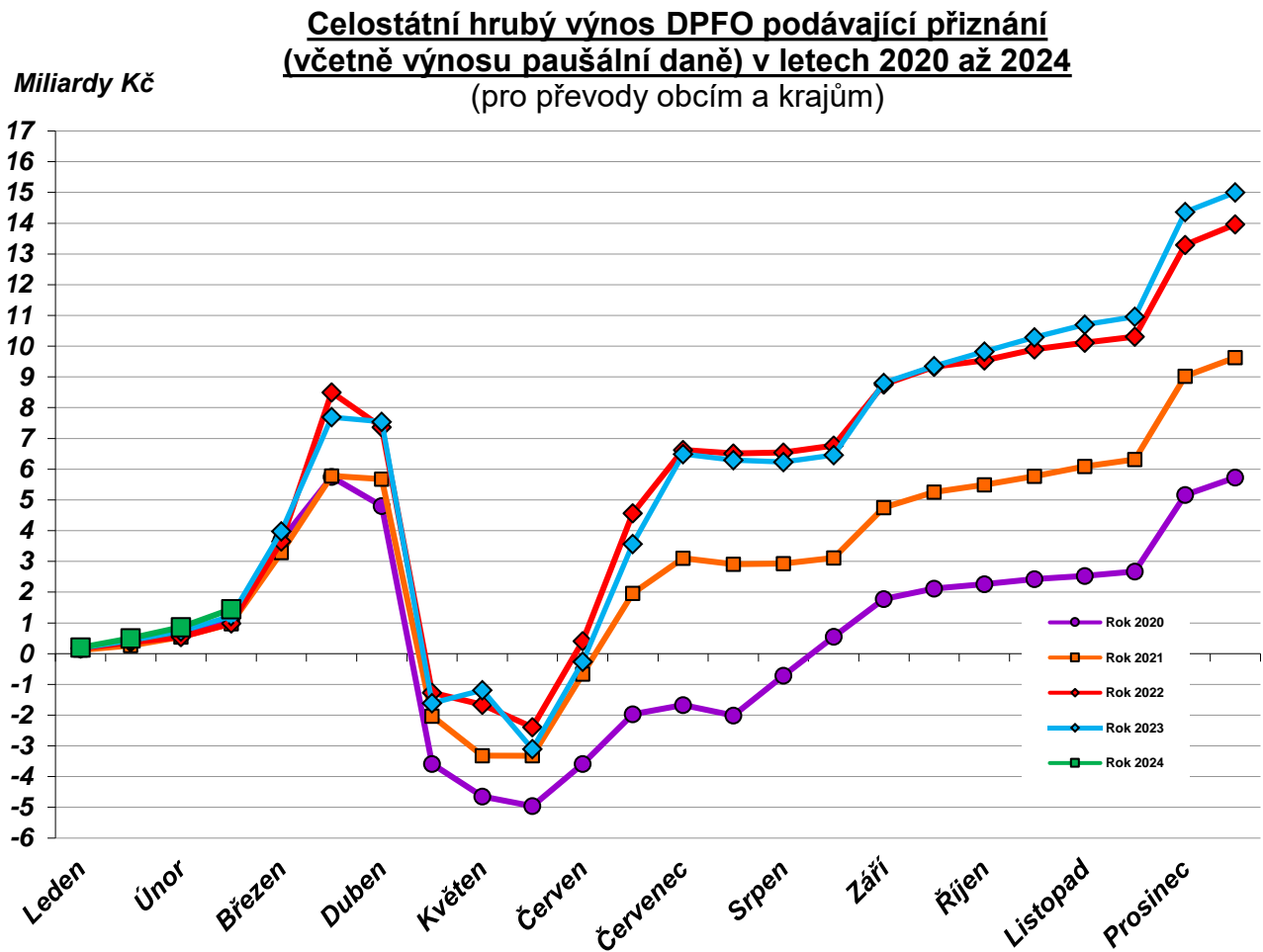
Pokud tato situace v průběhu roku nastane, může k dalšímu převodu dojít až v okamžiku, kdy celostátní hrubý výnos daně převyší částku, ze které naposledy vznikl nárok obcí a krajů.

Vývoj celostátních hrubých výnosů sdílených daní a jejich změn jsou průběžně zveřejňovány na internetových stránkách Finanční správy České republiky v nabídce **Daně – Kraje a obce – [Daňové příjmy krajů a obcí](#)**.

V průběhu dubna 2024 u daně z příjmů fyzických osob podávajících přiznání předpokládáme na základě vývoje v předchozích letech následující situaci:

- Základní lhůta pro podání daňového přiznání za zdaňovací období **2023** je do **2. dubna 2024**. Lhůta pro daňové přiznání podané elektronicky je do 2. května 2024. Celostátní hrubý výnos daně z příjmů fyzických osob podávajících přiznání dosáhne pravděpodobně vrcholu v první dekádě dubna 2024.
- Následně po zpracování daňových přiznání k dani z příjmů fyzických osob za **zdaňovací období 2023** podaných v základní lhůtě pro podání daňového přiznání, tj. do **2. dubna 2024**, budou v průběhu dubna finanční úřady realizovat vratky přeplatků, což značně sníží celostátní hrubý výnos daně z příjmů fyzických osob podávajících přiznání ve srovnání s výší **celostátního hrubého výnosu této daně kulminujícího v první dekádě dubna 2024**.

Následující grafické zobrazení představuje **vývoj celostátního hrubého výnosu daně z příjmů fyzických osob podávajících příznání v letech 2020 až 2024.**



Podobně jako v předchozích letech i v roce 2024, ve snaze předejít negativním dopadům výše popsané situace, GFR již v měsíci **březnu 2024** využilo možnosti daně § 6 odst. 1 z. č. 243/2000 Sb. a nahlásilo finančním úřadům výši celostátního hrubého výnosu této daně jen jednou, a to pouze ke dni **7. března 2024**. V měsíci **dubnu 2024** bude nahlášen celostátní hrubý výnos daně z příjmů fyzických osob podávajících příznání až v druhé polovině měsíce, kdy se již předpokládá, že bude vyřízena většina žádostí o vrácení přeplatků.

Tento postup maximálně zamezí situaci, kdy obce a kraje nejprve obdrží vypočtený nárok z podílu na celostátním hrubém výnosu daně z příjmů fyzických osob podávajících příznání a následně pak několik měsíců nedostávají žádný nebo případně velmi malý objem prostředků z celostátního hrubého výnosu této daně z titulu jeho snížení o objem vratek. Výše popsané opatření bylo použito a osvědčilo se i v minulých letech.